

標茶農協だより グッドラック

# Good 酪

2 月号  
2023  
No.575

豊かな明るい農業をめざして



塘路湖の御神渡



「Good 酪」は  
JAしべちやの  
ホームページでも  
お読みいただけます



## 目次

JAしべちや役員視察研修	2-3
令和4年度新規就農受賞者 令和4年度農業者花嫁	4
女性部・あゆみの会 フレッシュユミス活動紹介	5
農業女性カレッジ	6-7
石田先生の農業斜め読み	8
剗路農業改良普及センター通信	9
加工センター・燻煙機械修理 完了のお知らせ	10
理事会	10
ファイヤー通信 牛乳を使ったレシピ	11
インフォメーション	12
まちがいがさし	13
2月のカレンダー	14

# JA しべちゃ役員視察研修

役員研修を令和4年10月31日から11月2日にかけて宮城県、東京都にて行いましたのでご紹介いたします。

## 10月31日 宮城県酪農農業協同組合（以下、宮城酪農協）の視察

生産振興課考査役課長である 屋仲氏より近年注目を浴びているゲノム解析事業についてご説明いただきました。宮城酪農協は7年前よりゲノム解析を実施しており、解析前までは初妊牛導入助成1頭5万円、性別別精液助成1本5千円を20年ほど実施しておりました。平成27年酪農講演会にてアルタジャパン細野社長より「北米のゲノム事情と活用法」を受け、組合員の強い要望によりゲノム解析の推進として牛群育種改良推進事業（下記参照）を平成28年9月からスタート。

コロナ禍前までは定期的に研修会を開催し農家さんのスキルアップを実施。解析はNM、乳量、体細胞、生産寿命、娘牛妊娠率、飼料節減を重視しており結果については紙ベースで実施者へ報告しています。

また、ゲノム解析を行っている組合員 菊地氏の講義の中で乳量は申し分ないものの繁殖成績、体細胞数の改善が進まない状況にあったが、宮城酪農協のゲノム活用に係る講演会を聞き解析を実施、繁殖成績、体細胞数の改善に成功しております。

### 牛群育種改良推進事業の内容

1. 組合員から提出される検体の取り纏め→実績管理・分析の報告
2. 検査費用の一部助成（1検体8千円の助成）
3. ゲノム塾の開催（年2回程度）
4. 組合情報誌でゲノム情報を発信
5. メイティングの情報提供
6. 事業効果検証



## 11月1日（有）半澤牧場・エリートジェネティクス視察

（有）半澤牧場はフリーバーン牛舎 搾乳牛220頭、12頭ダブルのパーラーで1日3回搾乳。他にも和牛を飼育する乳肉複合農家。当牧場はルーサン、オーツハイは輸入のため高騰のあおりを非常に受けている。繁殖について、ホル種はゲノミックヤングサイアーを中心に採用。ゲノム解析を宮城酪農協へ依頼、結果をエリートジェネティクスへ渡し、メイティングを行っています。



## MILKLANDHOKKAIDO → TOKYO の視察

東京都目黒区自由が丘に出店しており、1階から2階にわたり大きな牛の模型が特徴の店構え。コンセプトに「北の大地からおいしいをお届け」として店内での飲食共に乳製品の販売を実施。メニューには月替わりのソフトクリーム販売の他に牛乳、パフェ、アイスクリーム等デザートメニューを中心に揃えておりました。1階と2階の両方にイートインスペースを設置し2階モニターには酪農業への理解を深めていただくように北海道酪農の映像を紹介しています。



## 11月2日 国会議事堂にて伊東良孝衆議院議員へ要請

鈴木組合長より、「生産抑制で経営が大変厳しい中、脱粉の在庫対策について」検討をお願いしました。千葉代表監事からは現場の状況説明、加工補給金の見直し、中長期的対策のお願い、担い手育成に携わっていく中で、後継者や新規就農者へ酪農に希望を持つことを伝えていたが、まずは将来の展望を持てるような状況にしてほしいと伝えました。

伊東良孝衆議院議員からは、「コロナにより乳製品の在庫量が増える事で、その保管経費も増えている状況に加え、ウクライナ問題による飼料高騰、運賃の値上げもあり政府も予算を相当額組んでおります。中でも畜産クラスター事業で投資をして返済というタイミングで生産抑制となっていることに関して金融対策が要だと考えております。並びに消費拡大も含め協議しております。かつてない程の酪農の危機は認識しており、酪農と畜産への力の入れ方についてはどうかと思う部分もあるので、我々がしっかり伝えて行きたいと思います。」その後、挨拶を頂き意見交換を行い、終了後会館へと移動しました。



## 議員会館にて鈴木貴子衆議院議員へ要請

鈴木組合長より視察の説明、挨拶を行い続いて千葉代表監事より現場の状況説明を行いました。鈴木貴子衆議院議員から「国民の意識に対して具体的な何が足りない、こうして欲しいことはありますか？」という質問を受け、鈴木組合長より「国産の商品が高いというイメージはあると思いますが、高くてもより商品を使うという意識を持ってほしい、国内生産ではコストがかかってしまいますがそこを理解してほしい」との意見を伝えました。

鈴木貴子衆議院議員より「頭では皆わかっているが、国産を欲しいとの気持ちはあるし、それを選びたいとの気持ちはあるが、行動として結果が伴っていない。そこには価格的な問題もあり、政府が価格



を上げてしまうと買ってくれないのが現実ではないか。すでに消費が減っているという報告もあり、頂いている問題は重々承知しています。また、ニュージーランド島では空港の防疫に関してしっかり実施しているが、中標津や釧路はそこまでやっていない。牛の模様を使った消毒マットを使うなど、空港利用者に酪農の防疫アピールからなどから消費者へアピールする努力も必要ではないかと感じます。」等の意見があり、協議が盛り上がりおりましたが時間となり、御礼の言葉を述べ協議は終了となりました。

令和4年度新農業者激励会  
対象者紹介

栄地区 新規就農者



栗原 義裕さん、寿美さん

虹別地区 新規就農者



嶋中 雄樹さん、麻未さん

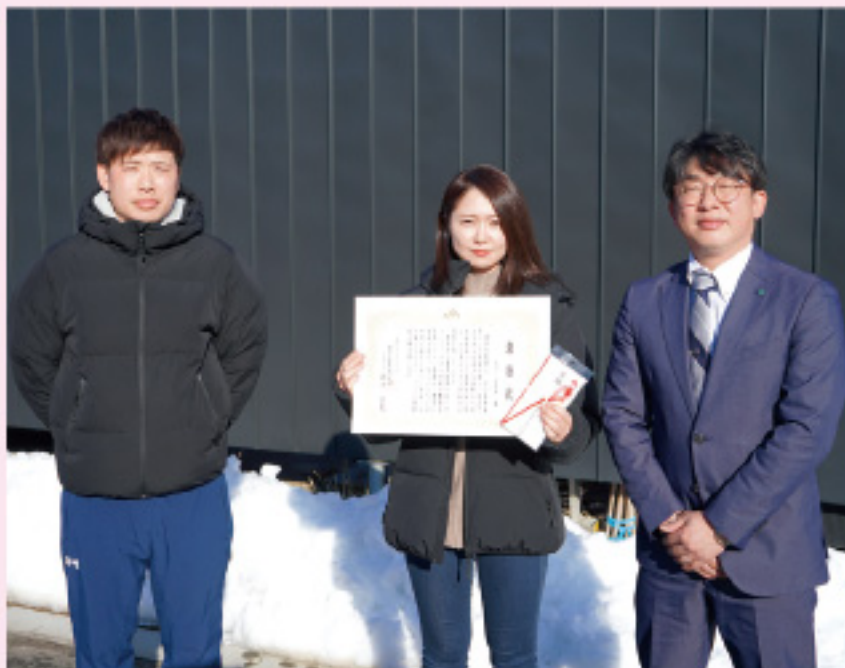
令和4年度 農業者の花嫁

茶安別地区



清水川 怜さんの花嫁 清水川 優さん

雷別地区



北川 将来さんの花嫁 北川 沙理亜さん

令和4年11月・12月

## 女性部 あゆみの会 フレッシュミズ活動紹介

### 11月14日 女性部 あゆみの会 フレッシュミズ 合同手芸教室

当日は14名での参加となりました。

可愛らしく、素晴らしいしめ飾りができたのではないのでしょうか！



### 12月5日 女性部 料理教室



今回は免疫力アップをテーマに野菜を使った料理「山形いも煮」を作りました！

完成後はできた料理を食べ、舌鼓を打ち楽しい料理教室となりました！

### 12月9日 フレッシュミズ クリスマスケーキづくり

当日は1名欠席の12名でのケーキづくりとなりました。

終了後は昼食交流会を行い親睦を深められました！





## しべちゃ町農業女性カレッジ

11月24日にしべちゃ町農業女性カレッジが開催され、約60名の方が参加いたしました。  
今回は、標茶診療所の村本先生と工藤先生による「目で見て考える仔牛の下痢」について講義していただきました。また、JA標茶のゲノムプロジェクトより「ゲノム検査の概要と現状について」、農業委員会より「農業者年金について」と盛りだくさんの内容で年内の講義を締めました。

### 【目で見て考える仔牛の下痢について】



今回、女性カレッジでお話ししていただいた中からお二人の先生より重要なポイントをいくつかまとめていただきましたので、みなさん是非参考にさせていただければと思います！

#### 普段のチェック項目

- 仔牛の動き
- 仔牛の顔つき（目・鼻・耳）
- 呼吸
- 便の色と柔らかさ



#### 【便のすがた・かたち】

◎便の状態のみかた

- ・かたさ…水分吸収の程度。通常水分80%程度。
- ・色…消化の程度。
- ・回数…下痢の場合、回数が増える。
- ・におい…腸内環境に影響を受ける。酸臭 / 腐敗臭 / 生臭い など

この4つのポイント  
に注目して  
便を見て見ましょう！

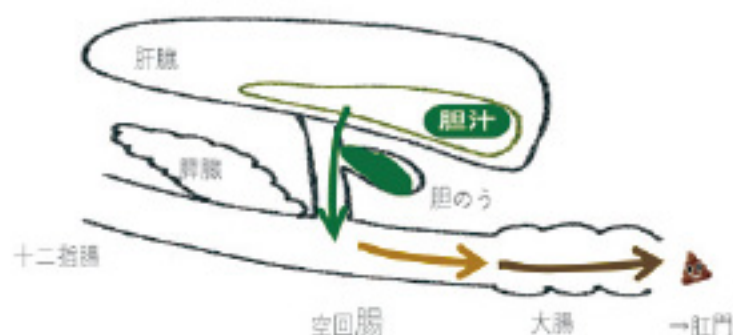


## 【便の色】

消化の程度を表す。肝臓で作られる

**「胆汁」**の色を反映。

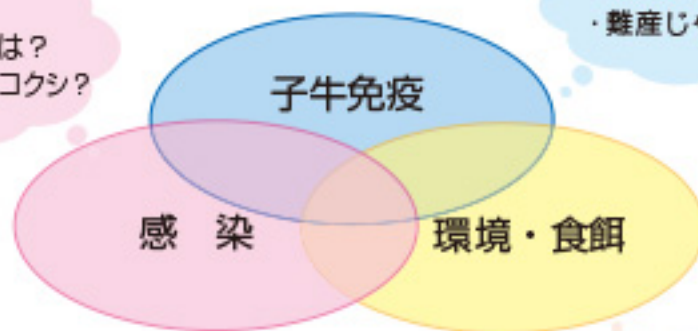
※消化が不十分の時…便に胆汁の色がつかない=便が白くなる。



## 【下痢の原因】

・哺乳器具やハッチの消毒は？  
・ロタやクリプトコクシ？

・初乳は十分？  
・難産じゃなかった？



これらがくみあわさって、  
下痢になったり、重症になったりする  
3つの角度から原因を考えるのが大切！

・寒くない？  
・ミルクの濃度や温度は一定？

## 【自分の農場の傾向を考えることが大切！】

- ・下痢になりやすい季節は？
- ・どの日齢・段階で下痢する？（生後間もなく / 1週齢 / 10日齢 / ミルクや生乳、エサの切り替え時など）
- ・今までに糞便検査でロタ / クリプト / コクシジウム等と診断されたことがある？
- ・便の状態は？
- ・下痢仔牛の状態は？（ミルク飲む？元気？脱水してる？）



### 獣医さんいつ呼んだらいいんだろう??

- ・ミルクを飲まないとき
  - ・元気や食欲はあるが、3日程度薬を飲ませても便が良ならないとき
  - ・39.6℃以上の熱が続くとき
  - ・昨日より悪くなっているかも…と感じたとき
- 菌、ウイルスが関係している下痢かも！**  
次々と感染してしまうので一緒に獣医と考えましょう

### 『異常に気が付く力』が大事！！

そのためには普段の状態を知ること。まずは普段を知るために牛をよく観察することから始めましょう！  
1人でやっている目線が偏りがちになります。  
時々他の人と情報を共有してみましょ。う。  
「そういう意見もあるのか！」と、新しい発見があるかもしれません(^ ^)



左:工藤先生 右:村本先生

### 農業者年金へ加入しませんか？

農業者年金は60歳未満の農業者の方なら広く加入できる制度で、月額保険料も2万円から6万7千円の間で自由に決められる終身年金となっております。税制面では支払った保険料の金額が社会保険料の控除の対象となり、一定の要件を満たすことで保険料の一部が国から補助を受けられる等、様々なメリットがあります。将来の生活の備えとして、ぜひ農業者年金へのご加入をご検討いただければと思います！

◎お問い合わせ先◎

標茶町役場農業委員会 振興係 和田 015-485-2111



### 【カレッジスタッフより一言】

基本的な知識と総合的な観察をする事。注意深く見るポイントや感覚は一人一人違っていても良くて、その情報の共有が大事！困ったことは頼もしい獣医さんに相談！どうしていくか？を一緒に考えれば『自分の農場の傾向と対策』が見えてくるんだな、と思いました。

ゲノムを活用するには継続ですね。プロジェクトの今後の活動報告が楽しみです(^ ^)

# Agriculture

石田邦雄の 農業斜め読み

サービス業に身をおいて

コロナ禍が全世界を席卷しもう丸3年。当初は目に見えないウィルスとの闘いに四苦八苦し、ステイホーム生活を余儀なくされ、普段の生活が大きく制限されました。それは働く現場にも影響を与え、リモートワークの推進など、これまでの"当たり前の見直し"が否応なく求められました。そうした中、右往左往しながらも、ようやく付き合い方が見えてきて、久しぶりに移動制限がない新年となり、少しずつかつての日常に戻りつつある昨今です。この流れは私達、農業にも影を落とし、その一つに、酪農家にとってのセーフティネットともいえる酪農ヘルパーの養成研修ができない事態に。やむなくオンラインで対処をしているようですが、利用組合等にとってはヘルパー育成の貴重な機会が奪われ、何かと対策に苦慮なされたのではないのでしょうか？そんな中、主催する酪農ヘルパー全国協会から久しぶりに昨年暮れに連絡が入りました。「年明けの1月中旬に酪農ヘルパー中級者養成研修をJAカレッジで開催したいがどうだろうか？」と。とはいえ「感染状況によって中止をすることも」という注釈つきで。気持ち的に冬場の移動は降雪の関係もあり、ためらいもあったのですが、せっかくの3年ぶりの開催です。承諾をし、研修のスタートにあたる1月16日に「中堅職員に求められるリーダーシップとコミュニケーション」というタイトルで講義をしてきたところです。

ところで農業を全く知らない私が、こうして貴JAを初め農業者の皆さんとお付き合いをするきっかけの一つが間違いなくこの酪農ヘルパー養成研修でした。あれは今から四半世紀も前。あるJA関係の職員から相談を受けたことに端を発します。彼は私がJAカレッジにて「初級管理者研修」をした際の受講者らしく、十勝つながりで、畜産関係の担当であつての相談のようです。ただ、お恥ずかしい話ですが「酪農ヘルパーって何？」…その頃はそんな私でした。そこで内容をお聞きすると、搾乳や飼養管理、果ては乳房炎に関することまで、全く別の世界の話です。「この中で何を話すのか？」が理解出来ず、率直にその疑問をぶつけてみました。返ってきた答えがこうです。「実はこれまでは『牛との関わり方』ばかりに焦点を当て研修をしてきたのですが、最近、利用者の声を聞くと『打ち合わせの時の態度が悪い』とか『終了後における満足な報告がない』などのクレームが増えてきており、少し利用者とのコミュニケーションに関する内容を内容に入れてみてはと思ひまして」と。その時は"とりあえず試行的に"ということでしたが、今は道内で行われるこの種の研修はもとより、他の県にも波及をし、お陰で私も、岩手や千葉、岡山などで、これに類する話をする機会を頂いたところです。以降、これに関連し、現在は休刊中の「酪農ジャーナル」に連載で寄稿をし、それが現在の「農家の友」や「ニューカントリー」でのコラムへと繋がっています。またこうして「Good酪」を初め、幾つかのJAの広報誌に執筆するなどをしており感謝しきりの私です。

ちなみにこの講義にあたり強調するのは「酪農ヘルパーはサービス業」ということです。確か、これはJA職員も同様ですね。そこでサービス業に身を置く者として、何はなくても「元気な挨拶とこぼれる笑顔」…"これだけは届ける人でありたい"と話しているのですが。

次回、皆さんにお会いをする頃には、寒さも緩み、コロナ禍も落ち着きをみせ、普段の日常に少しでも戻っていることを願って。



# 釧路農業改良普及センター通信

## R4年産粗飼料を読み解く

R4年産1番牧草は、萌芽、出穂とも平年比5日早だったものの、晴天が続かず雨に悩まされた年となりました。

このR4年産サイレージが開封され、サイロやロールの切り替えが進んでいます。

飼料分析からは、収穫日が平年と同時期でも「5日程度遅れた栄養価」と見込まれていました。各牧場での牛たちの反応はいかがでしょうか。

## グラスサイレージ3ヶ年の栄養成分の比較

サイレージの飼料分析値から、直近2年とR4年産の主な栄養価の傾向を解析しました。

(データはホクレン釧路支所様提供。R4年産は開封初期のため、サンプル数が少なくなっています。)

可消化養分総量(TDN)と、総セニイ(NDF)は、反比例の関係にあり、生育ステージが進み、刈り遅れ等の影響で、いずれもR

3年産よりやや悪化傾向が見られます。よってR3年産より摂取量が低下するかもしれません(図1、2)。

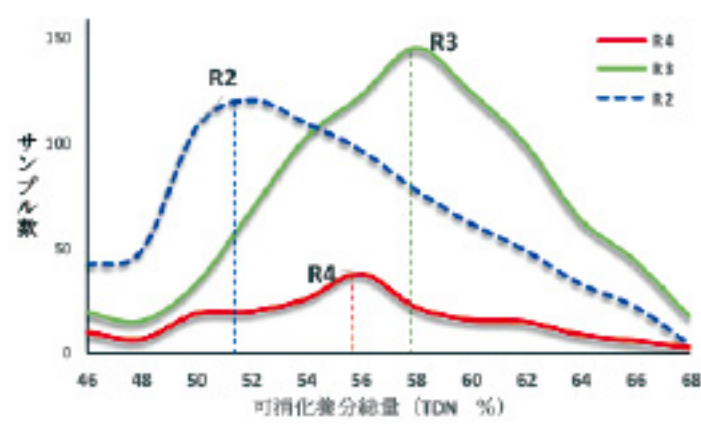


図1 可消化養分総量(TDN)の分布

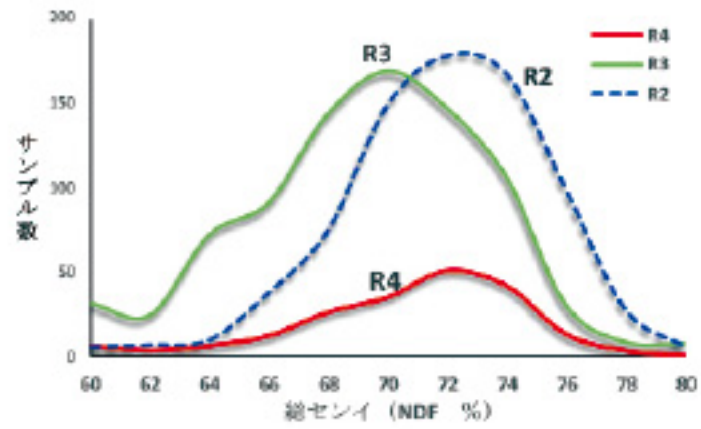


図2 総セニイ(NDF)の分布

採食可能量は、R2年産とR3年産の中間程度と明確に示されませんでした(図3)。

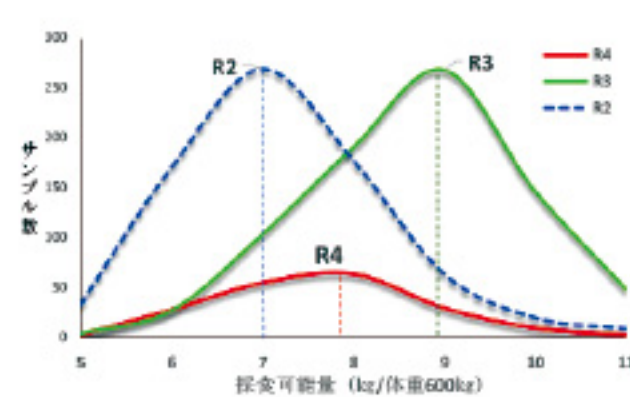


図3 採食可能量の分布

総タンパク(CP)はR3年産とさほど大きな変化はありません(図4)。

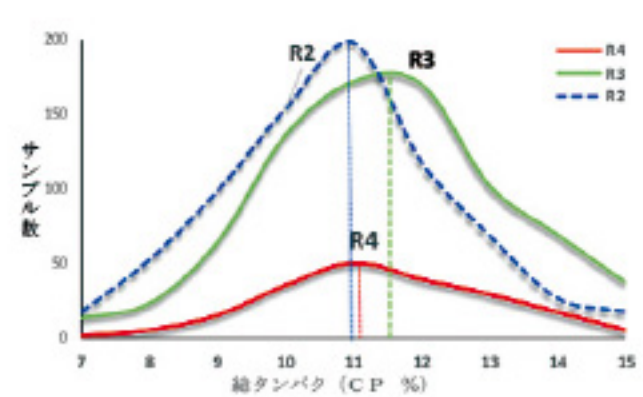


図4 総タンパク(CP)の分布

## R4年産粗飼料への対応

これらの傾向から、粗飼料の切り替わりを契機に、濃厚飼料等による調整が必要です。

乳成分の変化や、粗飼料の残飼をチエックするとともに、給与飼料全体の粗飼料と濃厚飼料の割合に、大きな変化を生じさせないことが重要です。

しかしながら、NDF成分も高い傾向にあることから、牛の自給粗飼料摂取量を最大に維持していくために、こまめなエサ押しや、1番草と2番草との併給など、できる限りの工夫を行なっていくことが、この難局を乗り越えるために必要です。

個々の経営によって粗飼料の栄養成分は異なるので、粗飼料分析を実施し、牛群に合わせた給与メニューを策定しましょう。

釧路農業改良普及センターホームページ



## 第12回 理事会

### ▼協議事項▲

- ① 組合員の動向について
- ② 第9回営農専門委員会の経過について
- ③ 貸出審査会の経過及び資金貸付(案)について
- ④ 令和4年度廃プラ回収事業に伴う助成金の交付(案)について
- ⑤ 新農業者・農業後継者激励会及び助成金の交付(案)について
- ⑥ 新規就農者に対する就農助成金の交付(案)について
- ⑦ 熊被害に係るお見舞金の支出(案)について
- ⑧ 令和5年度 畜産酪農収益力強化整備等対策事業の取り纏め(案)について
- ⑨ 令和4年度 地区別懇談会意見集約について
- ⑩ 個人情報保護計画の策定について
- ⑪ その他



## 加工センター 燻煙機械修理完了のお知らせ

当JA加工センターにて使用している燻煙機械の修理が終了しましたことをお知らせいたします。急遽、利用中止させていただきました利用者の皆様には、多大なるご迷惑をお掛けしたことをこの場を借りてお詫び申し上げます。

今後は、通常通り利用できますのでご承知の程お願い申し上げます。



問い合わせ先  
標茶町農業協同組合  
営農部 農業振興支援課 担当：藤野  
TEL：015-485-2125



## 標茶消防出初式

令和5年1月5日(木)、標茶消防出初式が行われました。駅前通りにて消防職団員総勢86人、消防車両12台が分列行進を行ったほか、熊牛まとい組による伝統のまとい振り・はしご乗りが披露され訪れた観客を魅了しました。



熊牛まとい組によるはしご乗りの様子



標茶消防署HPこちらから！



## 単身高齢者宅 防火点検に伺います

標茶消防団女性消防部では、2月20日(月)から24日(金)まで標茶市街の単身高齢者宅を訪問し、防火点検を実施します。コンロやストーブなどの火の元を点検し、また安全な暮らしを願い、手作りの防火グッズを配布します。みなさんのご協力をお願い致します。

※新型コロナウイルス感染症状況により一部内容の変更、中止の場合もございます。



## 注意喚起

厳しい寒さが続き、暖房機器の使用は住宅に加え畜舎等でも必須のことと思われます。火気設備を使用の際は、取扱方法の見直しや周囲の整頓を常に行ってください。また、少量危険物を屋内(倉庫など)で貯蔵する際は、一定の基準を満たす必要があります(消防火災予防条例)。今一度、取扱方法や貯蔵状況をご確認をお願い致します。



今月の牛乳 de

チャレンジ---

「しべちゃ牛乳で作ろう!!」

(メは春雨)

しべちゃ牛乳入り

ミルクマーボー餃子鍋



### 材 料 (2人分)

鍋つゆの材料	
酒	100ml
麻婆豆腐の素(中辛)	1箱(200g)
牛乳 400ml ・ 米酢	大さじ3
豆もやし1袋(200g)	
ニラ(もやしと長さを揃えて切る)	1/2袋(50g)
チルド餃子	12個
メの材料	
緑豆春雨	適量(70gを目安に)
ラー油、黒すりごま	適量

<おすすめの具材>

キャベツ、白菜、にんじん、玉ねぎ、鶏もも肉、豚薄切り肉、生しいたけ、しめじ、舞茸、焼き豆腐、赤ピーマン、油揚げ餅

### 作 り 方

- ①鍋に酒を煮立て麻婆豆腐の素を加え、ヘラで混ぜながら3分ほど煮る。
- ②牛乳を加えて沸々してきたら酢を加え、火を止めて蓋をし3分おいてから全体にゆっくりかき混ぜる。(鍋つゆの完成)
- ③豆もやし、ニラ、餃子を入れて煮ながらいただく。
- ④残った鍋つゆにメの春雨を加え、透き通るまで煮る。



※アクセントにラー油、すりごまをかけても美味しいです。



# information

## ◆ 12月単価一覧 ◆

項目	全道	管内	JALしべちや	
乳脂肪分	956.25	←	←	円/kg
無脂固形分	606.93	←	←	円/kg
補給金①(乳パック)	6.69	←	←	円/kg
集送乳調整金②	2.10	←	←	円/kg
乳脂肪率	4.21	4.21	4.20	%
無脂固形率	8.87	8.83	8.80	%
成分乳価③	94.09	93.90	93.60	円/kg
乳質乳価④	3.83	3.82	3.87	円/kg
乳代合計①+②+③+④	106.71	106.51	106.26	円/kg
前年同月乳代単位	103.60	104.01	103.88	円/kg

## ◆ 12月乳価乳質 ◆

	ランク	単価 円/kg	全道			管内			JALしべちや		
			乳量 (t)	比率 (%)	金額 (千円)	乳量 (t)	比率 (%)	金額 (千円)	乳量 (t)	比率 (%)	金額 (千円)
生菌数	1	2	321,781	97.6	643,563	41,468	96.4	82,936	12,567	95.5	25,134
	2	0	7,605	2.3	0	1,532	3.6	0	586	4.5	0
	3	-3	282	0.1	-845	0	0.0	0	0	0.0	0
	合計		①		②	④		⑤	⑦		⑧
			329,668	100.0	642,717	43,000	100.0	82,936	13,153	100.0	25,134
体細胞数	1	2	306,177	95.3	612,355	37,786	91.5	75,573	12,745	98.1	25,490
	2	1	12,199	3.8	12,119	3,012	7.3	3,012	240	1.8	240
	3	-2	2,762	0.9	-5,524	514	1.2	-1,028	2	0.0	-3
	合計				③			⑥			⑨
			321,138	100.0	619,029	41,312	100.0	77,556	12,987	100.0	25,727
受取金額				②+③	1,261,747		⑤+⑥	164,172		⑧+⑨	50,861
拠出金額				①×⑩	1,261,747		④×⑩	164,574		⑦×⑩	50,342
差引					0			-403			519
乳質乳価受取単価				(⑤+⑥)÷④	3.83		(⑤+⑥)÷④	3.82		(⑧+⑨)÷⑦	3.87
乳質乳価拠出単価				3.83 円/kg…⑩							



# ??まちがいさがし



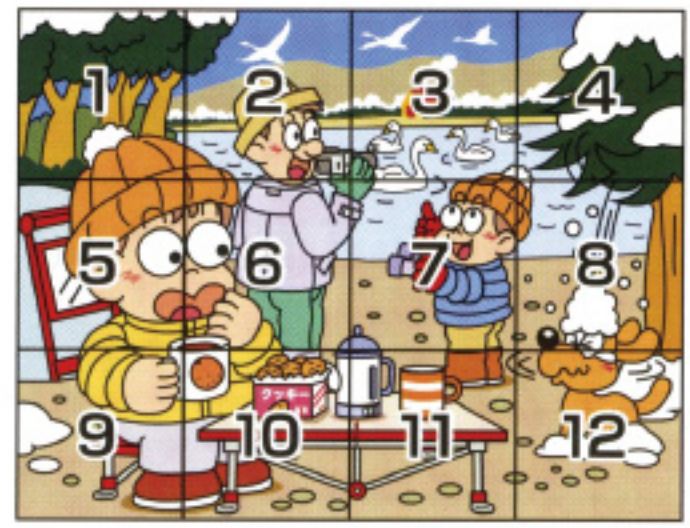
右のイラストには左のイラストと  
違う部分が5カ所あります。  
間違っている部分を左下の枠内の数字で探しましょう。



★正解者の中から3名様に牛乳券をプレゼント！ ハガキ又はファックスで送ってネ…!!

◎締切りは1月15日消印有効です。

多数のご応募を頂きありがとうございます。正解者の中から抽選の結果下記の方々が当選致しましたので後日牛乳券をお送りいたします。



1月号の答えは  
**1,4,6,7,12**

- ①…木の上の雪が多い
- ④…眉の形が違う
- ⑥…コップの形が変わっている
- ⑦…ろうそくの溶け方が違う
- ⑫…かごから落ちたリンゴがミカンになっている

1月号の当選者発表  
おめでとうございます

大宮 ひな 様  
長瀬 琥太郎 様  
丹野 アサノ 様



日頃より、農協だよりを愛読して頂きありがとうございます。これからも皆さまに愛される農協だよりを作成するためにも、皆さまからご意見・ご要望・ご感想を添えて、宮農部農業振興支援課 (TEL015-485-2125/FAX015-485-3830) までご応募頂けますようよろしくお願いいたします。

キリトリ

宮農部農業振興支援課 JAだより編集部 様

2月号の答え

名 前 様

〒    -

住 所

ご意見板

.....

.....

.....

**FAX 485-3830**



# JAしべちや 2月カレンダー

日 (SUN)	月 (MON)	火 (TUE)	水 (WED)	木 (THU)	金 (FRI)	土 (SAT)
			<b>1</b> ○朝礼 ○企画会議 ○安全衛生委員会 ○部長会議 ○第1回 年金友の会日帰り 温泉旅行(1班)	<b>2</b> ○内部監査士試験	<b>3</b> ○第1回 年金友の会日帰り 温泉旅行(2班) ○根拠地区 LA推進会議 ○フレッシュミズ 全道交流会(Web)	<b>4</b>
<b>5</b>	<b>6</b>	<b>7</b>	<b>8</b> ○乳牛市場	<b>9</b>	<b>10</b>	<b>11</b> 建国記念の日 ○北見端野素牛 市場
<b>12</b>	<b>13</b>	<b>14</b> ○十勝肉牛市場 ○JA役職員と 女性部との懇話会	<b>15</b>	<b>16</b> ○女性部ま なぼくす勉強会	<b>17</b> ○フレッシュミズ 手芸講習会	<b>18</b>
<b>19</b>	<b>20</b> ○育成市場	<b>21</b>	<b>22</b>	<b>23</b> 天皇誕生日	<b>24</b> ○第11回 営農専門委員会 ○第14回理事会	<b>25</b> ○北見端野素牛 市場
<b>26</b>	<b>27</b>	<b>28</b> ○馬市場				



### 組合員動向

- ▷ 搾乳農家戸数 : 207 戸
- ▷ 正組合員数 : 314 名
- ▷ 准組合員数 : 1,034 名

令和4年12月14日現在 (合計: 1,348名)



年が明け早1ヶ月となりました。今年の抱負は「正す」と自分で設定して頑張りたいと思います。中でも皆様に読んでいただきたいるGood酪ですが、内容の充実、愛される広報誌の作成を目指します。

また、ご紹介できるネタがあればドンドン農業振興支援課 藤野までお願いいたします！些細なことでも構いません！合わせてよろしくお願いたします！

広報担のつぶやき



Good酪 第575号  
発行日 / 令和5年2月1日

発行 / 標茶町農業協同組合  
〒088-2311 川上郡標茶町開運9丁目6番地  
TEL (015) 485-2103/FAX (015) 485-1470

発行人 / 代表理事組合長 鈴木 重充  
編集 / 営農部農業振興支援課  
印刷 / 有限会社 山内商店