

標茶農協だより グッドラック

# Goodluck

1 月号  
2023  
No.574

豊かな明るい農業をめざして

謹賀新年



「多和平の初日の出」

## 目次

年頭ご挨拶	2.3
新年ご挨拶	4
中央会小野寺会長 年頭ご挨拶	5
ステキな組合員	6
農業シヨブ	7
標茶町農業女性カレッジ	8.9
営農部農業振興支援課より	10
TACSしべちやの 地域貢献 理事会	11
石田先生の農業斜め読み	12
普及センター通信	13
我が家のアイドル お知らせ	14
インフォメーション	15
ファイヤー通信 牛乳を使ったレシピ	16
まちがいさがし	17
1月のカレンダー	18





# 新春のお慶びと申す



組合長 茶町農業協同組合 代表理事 鈴木 重 充

## 年頭の挨拶2023

新年あけましておめでとございます。

組合員・ご家族の皆様・関係機関の皆様におかれましては、つつがなく新しい年をお迎えのこととお慶び申し上げます。

昨年を振り返りますとコロナ禍の長期化で国内の生乳需給が大幅にだぶつき、増産してきた生乳生産を抑制しなければならなくなり、組合員皆様におかれましては大変つらい需給調整に協力していただき心から感謝申し上げます。さらには、ロシアのウクライナ侵攻による国際情勢の影響により資材・肥料・飼料の高騰、牛価格急落、減産と農業経営にとって大変厳しい一年となりました。

牧草とデントコーンにおきましては、良質粗飼料確保が重要課題ではありましたが一番草収穫時期の天候不順、デントコーンにおいては、春先の低温・多雨の影響で良質な粗飼料の確保が難し

い年でした。今年度も引き続き、良質な自給飼料確保のため農協所有の簡易更新機械の活用を推進し更新率向上に努めていきます。

野菜、ほくげん大根におきましては害虫被害・低温による発育不良等により出荷数は、減少しているものの、他の産地不作に伴い高値で推移し前年を大きく上回る実績となりました。日々の生産者の努力に感謝するとともに今後、様々な課題解決を進め持続可能な農業を目指した取り組みが必要と考えます。また、肉用牛においては地域の生産基盤の維持強化を図り、酪畜複合による所得確保に向けた取り組みを強化して参ります。

現在、ウクライナ侵攻が長期化し世界の食料供給に影響が出ている中、日本は多くを輸入に依存してきました。食料自給率は先進国でも最低の水準にあります。今こそ食料安全保障のあり方について、改めて議論すべきです。国内の食料生産基盤の強化が必要と考えます。

今年度も資材高騰等厳しい状況の中、牛乳においては生産抑制を行わなければなりません。JAしべちやとしましても様々な状況に対応しつつ生乳生産・肉牛生産・野菜生産の経営基盤維持を図り地域コミュニティが保てるよう検討、協議して参ります。本年も役員一同最善の努力をして参りますので皆様のご助言賜りますようお願い致しますとともに当JA運営に対して特段のご理解、ご協力をお願い申し上げます。





標茶町農業協同組合  
代表理事専務  
佐藤 千洋

## 令和5年の年頭にあたり

新年あけましておめでとうございます。

日頃より組合員並びにご家族の皆様には、当組合の事業活動へのご理解、ご協力を賜り厚く御礼申し上げます。

昨年の天候につきましては、6月前半の低温寡照、並びに6月中旬からの断続的降雨に見舞われ、農作業に影響を及ぼす結果となりました。酪農における牧草収穫においては、出穂の遅れとともに牧草収穫作業が停滞し、特にロール体系の収穫調整が大幅に遅れる状況となりました。

酪農経営においては、令和4年期中から続く抑制型計画生産や、急激な円安や国際紛争の影響による各種資材費の高騰、夏以降の家畜市場における個体価格の低落、サルモネラ発症の頻発、熊の出没による家畜被害などの影響から、経営的に非常に厳しい状況に立たされております。当JAとしましては、各事象に際して組織横断的に緊急支援体制を講じ対策にあたりながら、独自の支援対策として、「肥料・燃料高騰対策支援」「抑制取組助成」などを実施していくとともに、国に対しても緊急的かつ継続的な支援を行って頂く様、今後も強く要請して参ります。

令和5年においては、長期的視野に基づき、標茶町畜産の生き残りをおかけた差別化の取り組みとして、検査センターの設立も検討しております。標茶町の仔牛の死産事故発生率は、管内において非常に低く誇れるものであります。生産基盤の維持、所得向上の一助とすべく、この特色を今後も継続し、将来的に標茶牛の売りに繋げて参りたいと考えております。

野菜生産においては、他産地も含め天候の影響から販売ケースは減少したものの価格面の上昇から販売高はおおむね平年並みを維持することが出来ました。本年においても引き続き、病害虫対策や人材確保の面等、様々な課題はありますが、例年以上の販売実績を確保し、安定経営に向けてJAとして対策を講じて参ります。

当JAにおいては、2020年12月に刷新した「基本理念・基本姿勢・行動基準」に基づき、組織内では体系的職員研修における実践行動、部署を横断して活動する各営農プロジェクトの取り組みなど、職員のスキルアップは勿論のこと、組合員満足度向上に向けて活発かつ継続的な取り組みを実践しております。取得した知識や成果を段階的に組合員へフィードバックして参りますので、今後ともご理解とご協力の程よろしくお願い致します。

新型コロナウイルスとの戦いも長期化しております。観光客の動きも徐々に戻りつつあるものの各農畜産物の消費は依然として低迷している現状ですが、このような状況であるからこそ、協同組合運動の原点である相互扶助の精神に立ち返り、組織一丸となってこの難局を乗り越えて参りましょう。

結びになりますが、本年は卯年です。昔より、兔には跳ねる特徴があるため、景気が上向きに跳ねる、回復すると言われており、縁起の良い年として知られております。この調われにあやかり、下向きな様々な事柄が好転する事を望むとともに、本年が豊穡の年となること、新型コロナウイルスの1日も早い終息と皆様のご健勝をご祈念申し上げます。年頭のご挨拶といたします。





標茶町農業協同組合

青年部部长 齊藤雅幸

## 新年のご挨拶

新年明けましておめでとうございます。

組合員の皆様、青年部員の皆様には謹んで新年のお慶び申し上げますとともに、日頃の青年部活動に対しまして御理解、御支援、御協力を賜り、改めて厚く御礼申し上げます。

昨年を振り返りますと、个体販売価格の下落、生乳生産抑制、これら2つが酪農業にとって大きな影響があったと思います。

中でも生産抑制については今年から施工され、昨年よりさらに酪農業界を厳しくするものとひしひしと感じております。

个体販売価格にしましては昨年から目立ち、特にホルスタインオスの価格が目にあてられないものとなっております、今年こそは上昇されるようお願いしております。

このような状況下でも青年部一同は今後も牛乳無料配布等、地域貢献活動を行い、町民の皆様をはじめとした方々に酪農業界は窮地に陥っていることを発信し、生産抑制の緩和に向けた消費拡大運動に努めてまいります。

なお、昨年はホクレン農業協同組合連合会 本所にて今後の飼料情勢、生乳需給情勢について意見交換会を行い、生産現場の状況、改善策等の意見を伝えてまいりました。

今年度も青年部活動に対し、皆様の御指導、御鞭撻を賜りますことをお願い申し上げます。また、皆様にとって健康で明るい1年を過ごされまことを御記念申し上げ、新年の挨拶にかえさせていただきます。

標茶町農業協同組合

女性部部长 山本信子

## 新年のご挨拶

新年あけましておめでとうございます。

組合員の皆様、部員の皆様には日ごろより女性部活動にご協力、御賛同頂きまして感謝申し上げます。

昨年はコロナ禍も3年目となり沢山の制限の中、出来る活動を細々と楽しくやっております。

ですが生産調整や个体販売の下落、飼料の高騰など酪農家にとってはとても厳しい1年となってしまいました。

今年は良い年になる様に願いを込めて年末に手芸講習会にてしめ飾りを作らせていただきました。

少しでも希望の持てる1年になります様に健康に気をつけて頑張ってまいりましょう。本年もよろしくお願ひします。



## 令和5年の年頭にあたり



北海道農業協同組合中央会  
代表理事会長 小野寺 俊幸

新年あけましておめでとうございます。

組合員の皆様におかれましては、日々営農に更に邁進されておられることと存じます。

また、組合員・役職員の皆様が一丸となり地域農業の振興や地域社会の発展に向け、日頃より多大なご尽力をされていることに対しまして、改めて敬意と感謝を申し上げる次第であります。

昨年の本道農業につきましては、春先は天候に恵まれ地域によって少雨の影響が見られたものの、その後は順調に推移しておりました。ただ、6月の降雹、8月の記録的な大雨、9月の台風により、一部地域、作物によっては、生育に大きな影響が出たものがありましたが、収穫作業は総じて順調に進み、天候の影響を大きく受けた作物を除いては平年作を確保することができました。

しかしながら、新型コロナウイルスとの戦いが長期化し、各農畜産物の消費は依然として低迷しております。

さらに、国際紛争や急激な円安の進行による飼料・肥料をはじめとした生産資材の高止まりが、農業経営に与える影響は甚大であり、北海道・全国連とも連携し、JAグループ北海道としてしっかりとその対応を図って参ります。

コロナ禍、国際紛争によって、世界の食料需給事情が一変しました。輸出制限を行い、自国の食料を確保する各国の動きが活発化し、世界的な人口増加による食料不足問題など食料争奪合戦がすでに始まっています。我が国の食料を安定的にどう確保するのか。今こそ大いに食料安全保障の国民的議論が必要となっています。

JAグループ北海道は、日本の食料基地であるという使命感に立ち、食料の安定生産・安定供給と農畜産物の需要拡大を両輪として引き続き取り組んで参ります。

今年は、第30回JA北海道大会の実践2年度目となります。

決議された将来ビジョンである、「北海道550万人と共に創る「力強い農業」と「豊かな魅力ある地域社会」の達成」の実現に向け、様々な課題を解決する必要があります。

農業を取り巻く環境は厳しい状況が続いておりますが、このような状況であるからこそ、協同組合運動の原点に立ち返り、相互扶助の精神に基づき互いに協力し、力を合わせこの難局を乗り越える必要があります。

また、消費者に対しては、JAグループが提唱する、自国の国民が消費する食料はできるだけ自国で生産するという「国消国産」に対する理解を求め、消費者の行動変容に結びつけていくことが望まれます。このためには、組合員、消費者との「対話」が重要となりますので、組合員・役職員が一丸となってしっかりと取り組んで参りましょう。

結びになりますが、本年は卯年です。卯は穏やかで温厚な性質であることから、「家内安全」、また、その跳躍する姿から「飛躍」、「向上」を象徴するものとして親しまれてきました。

他にも「植物の成長」という意味もあり、新しいことに挑戦するのに最適な年と言われています。この謂われにあやかり、本年が豊穰の年となること、新型コロナウイルスの1日も早い終息と皆様のご健勝をご祈念申し上げ、年頭のご挨拶といたします。





新規就農おめでとうございます



虹別地区

嶋

中

麻雄

未樹

さん

さん

ステキな組合員



新規就農しようと思ったきっかけは？

酪農関係の仕事が好きだったからです！

以前、設備に関する仕事に努めていたんですが、牛舎設備を施工している際に自分ならこう改造するなどが、思い描いていたのもあって妻と話し合い新規就農しようと思いました！子どものころから実家の作業を手伝っていたのも関係していますね！

どのように営農していきたいですか？

現状規模を維持、コスト削減に努め収入を得ていきたいです！



今後の目標はありますか？

この情勢の中ですが、うまく経営をまわしていきたいです！

最後に一言お願い致します。

地域の皆様に貢献しながら今後も頑張っていきます！

お忙しい中、取材対応ありがとうございました。



# 農業求人広告を無料で掲載!!

農業求人情報を WEB 上で広告する情報サイト「**農業ジョブ**」に求人募集してみませんか？

費用は当 JA が負担致しますので、無料で掲載が可能です。

掲載に必要なものは下記の通りです。

- ①求人票（受付後、ご自宅へ発送致します。）
- ②写真データ 7 枚（掲載用）

掲載ご希望の方は、下記の部署まで連絡願います。

農業振興支援課 電話：015-485-2125



タイトル  
アイコン

キャッチ  
メッセージ

フォトアルバム  
(写真)

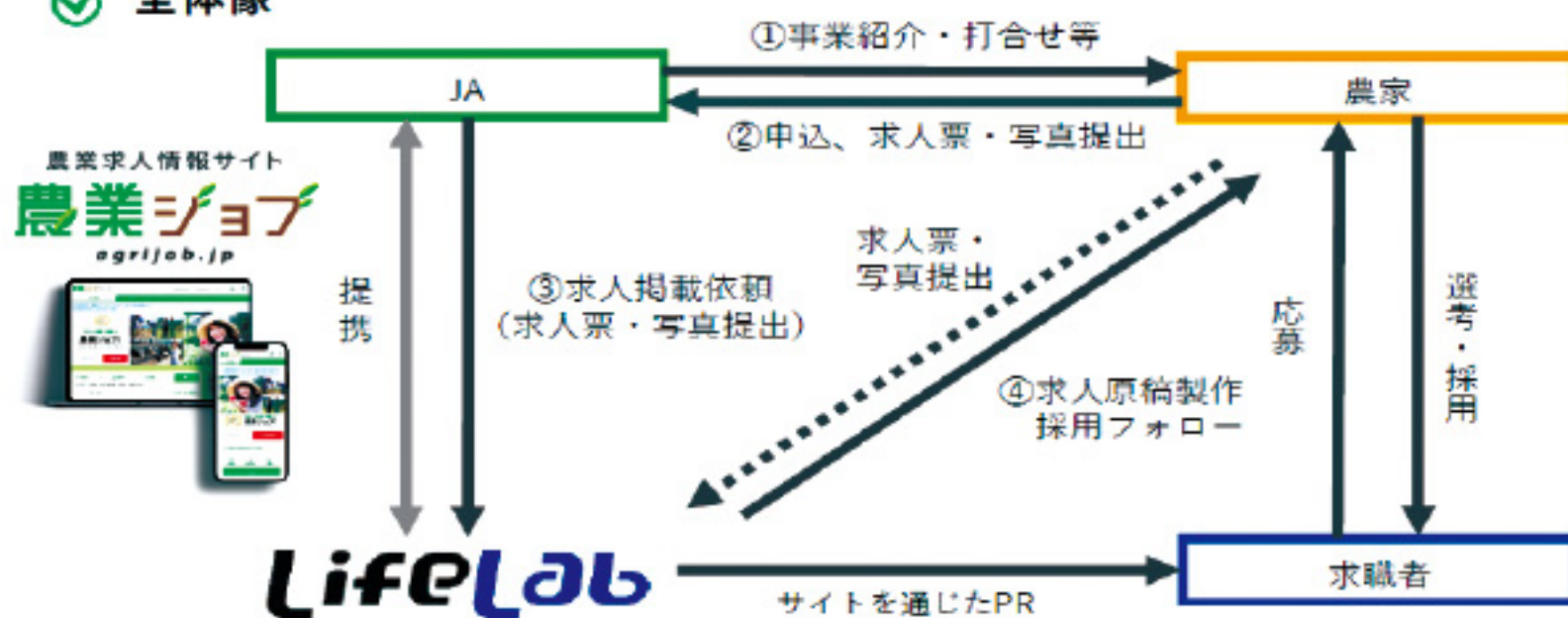


募集要項

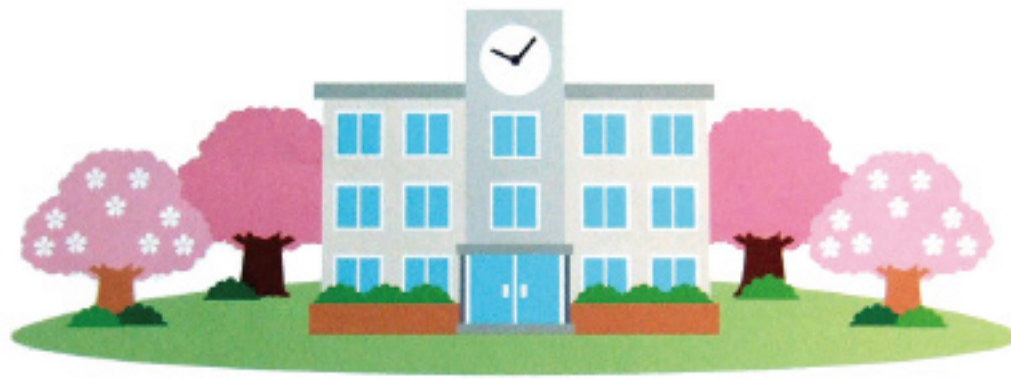
会社概要

応募・選考に  
ついて

## 全体像







## しべちや町農業女性カレッジ

10月17日に第2回しべちや町農業女性カレッジが開催され、約40名の方が参加いたしました。今回は、虹別の哺育センター「ハロ カーフランド」についてや、普及センターより臍帯炎についてなど盛りだくさんの講義内容で、とても聞き応えのある内容でした。

株式会社ハロ カーフランド虹別哺育センター 代表 原田 敦氏 「仔牛の疾病や事故を防ぐための目配り気配り」  
釧路農業改良普及センター 椿 文佳氏 「臍帯炎対策」  
カレッジスタッフ 岩本氏、山谷氏、原田氏 「ウチでやってるあんなことこんなこと」

## 株式会社ハロ カーフランド



### 【会社概要】

- ☆2019年4月稼働
- ☆構成員15軒
- ☆許容可能収容頭数550頭
- ☆従業員6名（パート含む）
- ☆生後3日～7か月までの乳用仔牛を預かる

代表の原田敦氏よりハロ カーフランドの説明をしていただきました。実際に視察に行ったような盛りだくさんな内容でとても聞き応えのあるお話でした。気を付けていることや、こだわりのある部分など今まで知らなかったことを知ることができ、とてもよかったです！



## 臍帯炎を防ぐために



普及センター椿氏より臍帯炎についてお話していただきました。臍帯炎を防ぐために『分娩場所をきれいに保つ』・『臍部の消毒』・『飼養管理』・『抗生剤』など予防できることはたくさんあります。臍帯炎になると、大きな病気に繋がりが、治療にすごく時間がかかります。仔牛の為にも予防できることはしっかり行いましょう！

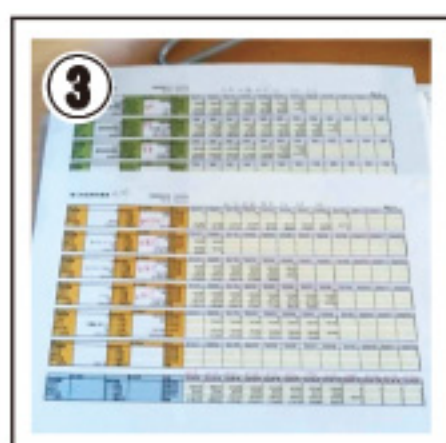
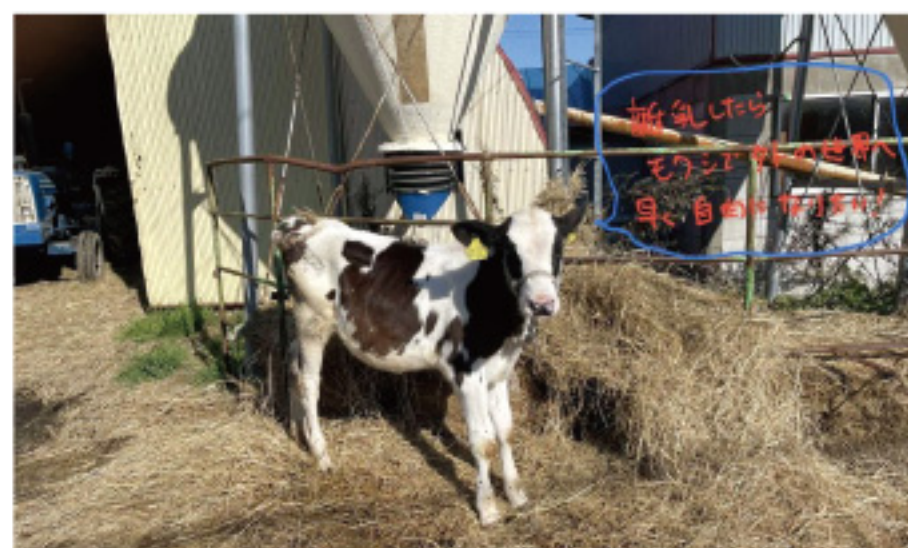


## ウチでやってるあんなこと・こんなこと

カレッジスタッフの岩本博美氏・山谷純子氏・原田希氏より自分の農場について紹介していただきました。それぞれ農場でのポイントや気を付けている点、工夫している点など、一部ですがご紹介します！

### 【岩本博美氏】

ハッチから出してからモクシで外の出し入れをしているので、モクシ慣れしています。なので、比較的臆病な牛が少なく人慣れしてくれていると思います！



### 【山谷純子氏】

- ①手荒れ防止対策です。  
ハンドクリーム→綿手袋→アームカバー→ゴム手通常より長いゴム手を使っています。
- ②つなぎ牛舎の方必見！  
つま先に鉄製ガードが入っていて怪我防止に。つま先が通常よりゆったりしています。  
(ハイブリーダーガードという商品名です)
- ③借入&リース返済表  
「何を何年」「トータルいくら」か一目でわかる表を自分で作成しています。  
隙間には家庭の大きな支出も書くことで支出が重なることを防げます。

### 【原田 希氏】

日々牛の状態を観察し「なんか気になるな」と感じたらケア牛舎へ入れます。その牛に合ったケアを地道に続けることが大事であり、カウコンフォートを試行錯誤した結果、牛さんたちが乳量や長命でお返ししてくれました。経済効果はおまけだと思っています。牛さんたちをしっかりと観察しましょう！



### 【カレッジスタッフより一言】

今回は講義・発表者数最多のカレッジ。いつも通り内容も濃くて伝えたいことがぎゅ牛〜と詰められていました！！終了後には心地よい疲労感が(笑)(休憩をはさめず、すみませんでした。)  
今年に入ってから個人的なキーワードは「仔牛の胸腺」です。みなさんの今のテーマ、課題は何ですか？



# 冠婚葬祭ヘルパー助成事業のご案内

令和2年度まで中山間事業で取り組んでおりましたが、令和3年度より農協の助成事業として、下表のとおり助成を行っております。

令和4年度助成事業申請受付を随時行っておりますので、助成を受けようとする正組合員の生乳生産者様に於かれましては、営農部農業振興支援課までお問い合わせ下さい。

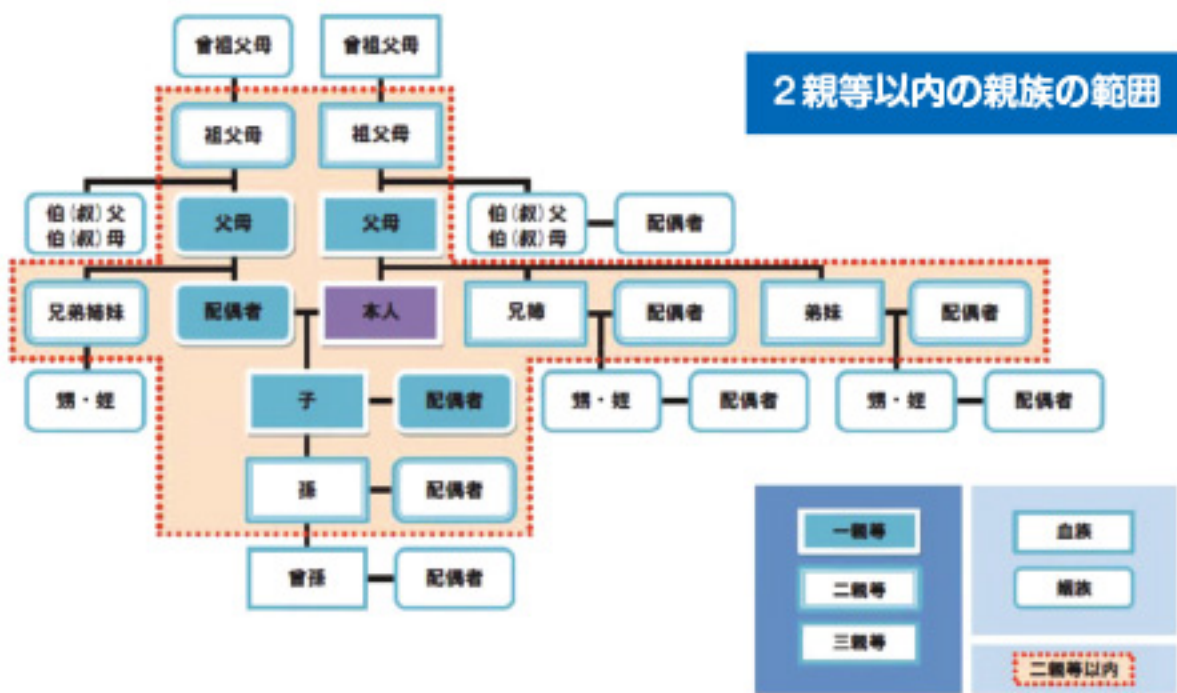
1	(葬儀支援) 同居する家族または二親等以内の親族が死亡した場合	1日当たり20,000円以内 (上限4日)	二親等以内 下表参照
2	(結婚支援) 後継者の結婚式および新婚旅行の場合	1日当たり20,000円以内 (上限10日)	同一農場内で従事している兄弟・法人構成員も含む
3	(婚活支援) 後継者の婚活による場合	1日当たり20,000円以内 (上限4日)	

## 1. 助成を受けるための要件等

- (葬儀支援) \*対象親族の死亡日から起算して連続4日以内に利用した通算日数とし、ヘルパーを複数名利用した場合は2名まで対象とします。
- (結婚支援) \*結婚式および新婚旅行に要した期間を通算して10日以内の日数とします。
- (婚活支援) \*婚活に要した期間のうち連続4日以内の日数とし、年度内において1回までとします。  
\*婚活は公共団体、その他団体が行う婚活に限ります。
- (共通) \*ヘルパー委託業者は、(有)標茶営農サポートセンター、酪農ヘルパーとして営業している法人又は屋号を有する個人事業者とします。又、助成金額は1日当たり20,000円以内とし、助成金額が利用料金を上回った場合は利用料金を限度とします。

## 2. 申請書類

- ①冠婚葬祭ヘルパー助成申請書
- ②酪農ヘルパー精算書等(利用年月日・金額等利用状況の詳細が記載されたもの)
- ③葬儀支援の場合、ご逝去者名及び死亡日、葬儀日程及び場所がわかるもの  
結婚支援の場合、結婚する相手の氏名及び結婚式場、新婚旅行の日程等がわかるもの  
婚活支援の場合、婚活の場所及び日程がわかるもの





# (株)TACSしべちやが 野菜 で地域貢献



(株) TACS しべちやが地域貢献として JA 共済 地域・農業活性化促進助成金事業を活用し野菜を育て短期研修生の食事への利用、沼幌へき地保育所へ寄贈をいたしました。

中でも TACS 特製サツマイモは保育所の子どもたちから大好評とのお話を伺っており、保育所からは感謝状が届いております。今後も事業活用し地域貢献していく予定です。



ぎゅうにゅう と さつまいも  
ありがとうございました！



令和4年11月 沼幌へき地保育所

## 第11回 理事会

### ▼協議事項▲

- ① 第8回営農専門委員会の経過について
- ② 資金貸付(案)について
- ③ 新規就農助成金の交付(案)について
- ④ 令和4年度 生乳安定生産対策(案)について
- ⑤ 令和4年度 地区別懇談会提案事項(案)について
- ⑥ 営農計画方針(案)について
- ⑦ 令和4年度 鳥獣被害防止総合対策事業(R3年度当初予算繰越分)に係る入札(案)について
- ⑧ 第2四半期 監事事務監査総評及び整備改善事項回答(案)について

員外監事

小田伸一

佐々木 新田 光 崇彦

監事

千葉澄子

代表監事

高橋春男

学識経験理事

山本政弘

高橋 齋藤 龍一

松井 南和 丈夫

高松 南和 丈夫

千葉 俊孝 広男

理事

佐藤千洋

代表理事専務

鈴木重充

代表理事組合長

謹賀新年



# Agriculture

石田邦雄の 農業斜め読み

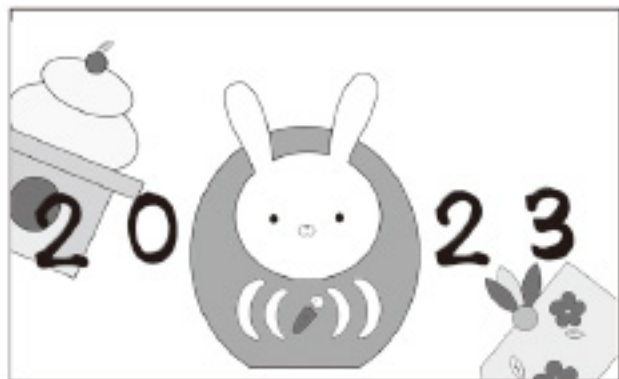
「未見の我」に出会う1年に

令和5年が幕を開けました。組合員の方々を初めJA職員、関係者の皆さん、明けましておめでとございます。本年も何卒よろしくお願いいたします。

私は最近、初めて講義をする際、時間が許せば受講者に紹介する詩があります。それは安積得也の「詩集一人のために」に掲載されている「未見の我」です。字数の関係もあり、残念ながらここで紹介をすることが出来ませんが、文面的には「5尺」などという古い言葉が出たり、かなり哲学的な側面もありとつきにくいことも承知の上で。この詩の全体に流れているのは「人には自分の知らない自分がある。それに気づけ、自信を持って」と訴えているように感じられ「それを引き出すのは本人次第」と勝手に筆者の思いを私が巡らせながら。これを研修等の入り口で使うには理由があります。私は教育や研修等の主な狙いは、多少、レベルや内容が違うにしても「自己変容にある」と思っています。そうした考え方がベースにないと単なる「時間消化」に終わってしまう可能性大だからです。以前、国の中小企業向けの研修機関である中小企業大学校旭川校でこのスタイルで講義をした時にこんな受講者がおりました。それは3日間の長丁場の課長職向けの「中堅管理者研修」でのこと。初日の冒頭にこの作業をし、それを終えた昼の休憩時間に1人の受講者が私に近づき言いました。「先生。午前中の講義を有り難うございます。

実は正直に申し上げますと、私はイヤイヤこの研修に参加したのです。会社から執拗に言われて仕方なく。そんな中での先ほどのやりとりでした。崇高な詩で詳しくはわかりませんが、先生のこの詩に対する思いを言われた時、ハッとしたのでした。「あなたにも私にも自分の知らない自分が眠っている。それを引き出せるかどうかはあなたに任されている」という言葉に。あと残り2日半ですが、自分が主体的に関わるとどうなるか？自分を信じて、先生に騙されたと思って頑張ってみます。先生にその思いを伝えたくて」と。以降、彼は率先してリーダー役を担うなど、文字通り、その実践者となり活動をしていたのを今も鮮明に思い出します。振り返ると私自身もこの「未見の我」をしみじみと感じます。かつて20年強お世話になった国鉄(現JR)の職員時代に今の自分が想像出来たか？否です。また、今はこうして皆さんに文字を通じてメッセージを送っておりますが、それも「まさかまさか」の世界です。そうした体験から言えるのは「自分を粗末にしないこと」と、もう一つは「人は変わろうとしないら変わる。変わろうとしなければ変わらない」ということです。変わるきっかけになり易いのは立場や環境等が変わった時で、こうして新年を迎えた時などがその絶好機といえます。「今年はどうな自分に出会えるやら」…そう思うとワクワクドキドキしてきませんか？人は心の持ち方一つで

その将来が大きく変わるのです。としたら己を信じて「今・ここ」を精一杯生きることが原点かもしれませんね。ところで今回、ある挿し絵を掲載させて頂きました。これは私にとり孫同然の、昨年、新社会人のデビューをしたMさんのもので、新入社員研修での自己紹介の際、「絵を描くのが趣味」という言葉を聞き「それなら」と、私から注文をし書かせたものです。現代の若者らしく多少漫画チックではありますが、彼女にとっては勇気を持った挑戦だったと思います。当初は躊躇しておりましたが、あえてチャレンジさせるのも「人育て」のコツでもあります。誰でもそうですがそうした幾つかの場を踏み、体験を重ねながら成長を手にしていきます。この年が皆さんにとり「未見の我」に出会えるより素敵な年でありますように。





# 釧路農業改良普及センター通信



写真1 人工乳給与による絨毛発達の違い  
(ペンシルベニア大学 HP  
http://www.das.psu.edu/html より引用)

スタートター(以下、人工乳)・  
水・草で、丈夫なルーメンを  
作ろう！

健康で丈夫な子牛を育てるためには、ほ乳管理だけでなく、ルーメンの発育を促すことも重要です。今回は、哺育期のルーメン発育に重要な「人工乳」や「水」、「牧草」について、その役割や給与のポイントを確認しましょう。

## ○人工乳の役割

人工乳は、ルーメン絨毛を発達させる役割があります(写真1)。絨毛の発達により、子牛は穀物・牧草による栄養摂取ができるようになります。

## ○人工乳給与のポイント

①人工乳の給与開始時期  
普及センターが、弟子屈町、標茶町の農家21戸を対象にアンケート調査を行ったところ、人工乳の給与開始時期は、農家によってばらつきがある事が分かりました(図1)。

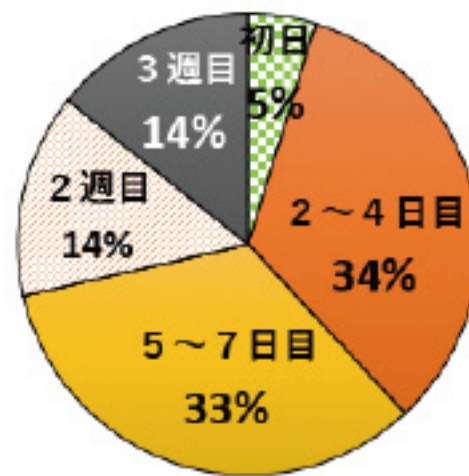


図1 人工乳給与の開始時期

人工乳は、早く覚えさせることで、その後の人工乳の食いこみが上がります(表1)。生後2日目から給与開始しましょう。  
②人工乳の給与量  
最初は、手で与えて慣れさせると効果的です。残飼を確認しながら、ひとつかみ分ずつ増給しましょう。  
1日の採食量が1kg以上または、3日連続して800g以上食べられるようになれば、離乳の目安です。

表1 出生後2日目からの人工乳給与の有無とその後の人工乳摂取量

人工乳 給与	n	人工乳摂取量800g <sup>2</sup> 到達日数		
		最小	最大	平均
あり	6	21	49	35.8
なし	7	41	52	44.8

北海道立畜産試験場 2002年

## ○水の役割と給与のポイント

### ①水の役割

水は、子牛の水分要求量を満たすだけでなく、ルーメン内で微生物発酵を促す役割もあります。また、水を給与することで、人工乳の採食量が増加します(表2)。

### ②水給与のポイント

生後2日目から飲用水の給与を開始しましょう。0~2ヶ月齢の子牛では、約5~8%の水分が必要となります。清潔な水がいつでも好きなだけ飲める環境が大切です。また、寒い冬場は、5℃程度のぬるま湯を与えましょう。

## ○牧草の役割と給与のポイント

牧草は、ルーメン内の胃壁に物理刺激を与え、ルーメン容積を増加させる役割があります。給与量はひとつかみ(50g)程度で、柔らかい乾草を給与しましょう。

## ○強い子牛を目指して

様々な経費が値上がりする昨今、健康な子牛は診療費の削減に、発育の良い子牛は個体販売価格の増加につながります。また、丈夫な子牛は将来、乳生産性の高い親牛になります。哺育期の栄養管理を見直し、強い子牛作りを目指しましょう。

表2 飲水が人工乳の採食量へ与える影響(1週当たりの採食量:k g)

	飲水あり	飲水なし
1週齢	0.23	0.27
2週齢	0.95	0.64
3週齢	3.50	2.72
4週齢	7.08	4.45

Kertz.1984

釧路農業改良  
普及センター  
ホームページ

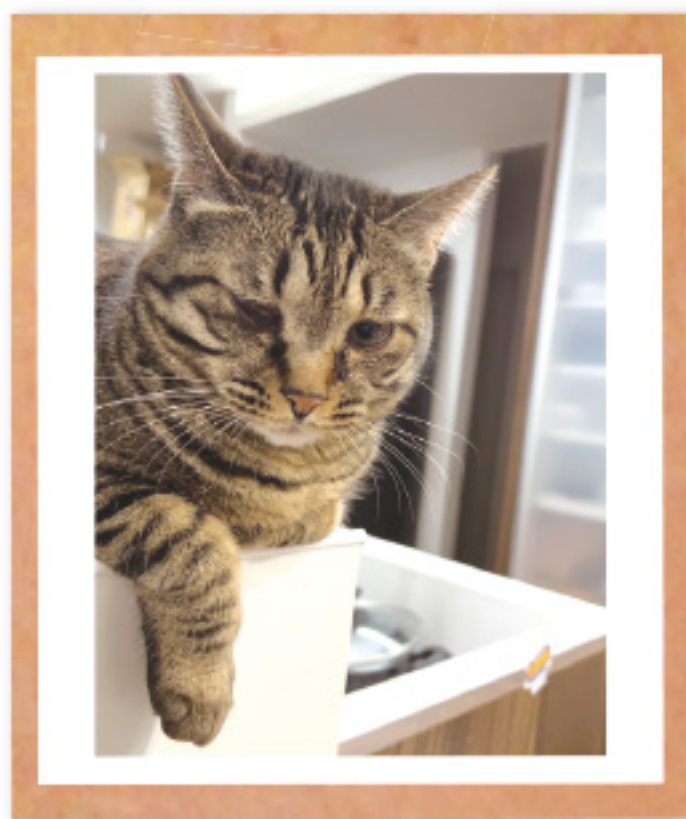




# 我が家のアイドル

久著呂地区

柳田家のペット



ちょびちゃん

※農業の話題、家族紹介やペット、趣味などの情報がありましたら、お寄せ下さい。

## ※お知らせ※

### ◎ お詫び ◎

11月号掲載の年金友の会 秋季パークゴルフ大会 男性の部  
名前と成績を訂正致します。

優勝	佐藤 紀夫	スコア	82
準優勝	雑賀 治美	スコア	82
3位	大山 敏宏	スコア	83



# information

## ◆ 11月単価一覧 ◆

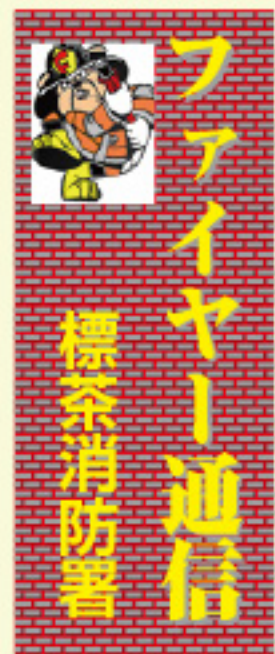
項目	全道	管内	JALしべちや	
乳脂肪分	970.38	←	←	円/kg
無脂固形分	616.68	←	←	円/kg
補給金①(製パ、チーズ、生クリーム)	6.47	←	←	円/kg
集送乳調整金②	2.03	←	←	円/kg
乳脂肪率	4.17	4.17	4.18	%
無脂固形率	8.85	8.81	8.79	%
成分乳価③	95.01	94.82	94.69	円/kg
乳質乳価④	3.80	3.80	3.80	円/kg
乳代合計①+②+③+④	107.31	107.12	106.99	円/kg
前年同月乳代単位	104.37	104.65	104.75	円/kg

## ◆ 11月乳価乳質 ◆

	ランク	単価 円/kg	全道			管内			JALしべちや		
			乳量 (t)	比率 (%)	金額 (千円)	乳量 (t)	比率 (%)	金額 (千円)	乳量 (t)	比率 (%)	金額 (千円)
生菌数	1	2	310,027	97.2	620,053	39,803	96.2	79,606	11,873	94.0	23,745
	2	0	8,776	2.8	0	1,546	3.7	0	756	6.0	0
	3	-3	264	0.1	-792	47	0.1	-141	8	0.1	-23
	合計		① 319,067	100.0	② 619,261	④ 41,396	100.0	⑤ 79,466	⑦ 12,636	100.0	⑧ 23,722
体細胞数	1	2	292,129	93.1	584,258	38,257	95.1	76,513	12,043	96.9	24,085
	2	1	14,474	5.6	14,474	1,787	4.4	1,787	308	2.5	308
	3	-2	2,752	1.2	-5,504	171	0.4	-343	80	0.6	-159
	合計		309,355	100.0	③ 593,228	40,215	100.0	⑥ 77,957	12,431	100.0	⑨ 24,234
受取金額			②+③	1,212,489		⑤+⑥	157,423		⑧+⑨	47,957	
提出金額			①×⑩	1,212,489		④×⑩	157,308		⑦×⑩	48,020	
差引				0			144			-63	
乳質乳価受取単価			(⑤+⑥)÷④	3.80		(⑤+⑥)÷④	3.80		(⑧+⑨)÷⑦	3.80	
乳質乳価提出単価			3.80 円/kg…⑩								







## 新年明けまして おめでとーございます！

令和5年の新春を迎え謹んで新年のご挨拶を申し上げます。  
標茶消防では年頭行事として消防出初式を行います。消防団員のはつらつとした分列行進や熊牛まとい組の演ずるはしご乗り、まとい振りの勇壮な姿をぜひご覧下さい。

◆日時 令和5年1月5日(木)

※出初式に伴い、午前8時30分に

サイレンを鳴らします。(標茶町全域)

●分列行進／標茶駅前通り 午前10時50分

●まとい組演技／千葉一心堂駐車場 午前11時05分

※まとい組演技終了後に餅配布を行う予定です。  
新型コロナウイルス感染状況により内容の変更、中止等の場合はご了承下さい。



令和4年度出初式の様子



※赤矢印…分列気行進経路  
※通行止め  
※まとい組演技場所

### 栄養成分 (1人分)

…鶏がらスープの素は、鶏がらだしとして計算  
エネルギー 221kcal たんぱく質 9.0g  
脂質 15.3g 炭水化物 13.1g カルシウム 168mg  
コレステロール 33mg 食塩相当量 1.1g

### 材料 (2人分)

キャベツ 1/8個 シメジ 1/2パック  
ベーコン 2枚 バター 10g 冷凍コーン 1/4カップ  
鶏がらスープのもと 大さじ 1/2 牛乳 250ml  
塩、こしょう 各少々 パセリ 少々

### 作り方

- ①キャベツは食べやすい大きさに切り、シメジはほぐしておく。ベーコンは2cm幅に切る。
- ②鍋を熱してバターを入れ、ベーコンを弱火で炒める。キャベツを加えて軽く炒め、シメジ、コーンを加え、さっと炒める。水200mlと鶏がらスープの素を加え、ひと煮立ちしたら牛乳を加えて沸騰しない程度の火加減で少し煮る。
- ③塩、コショウで味を調え、盛りつけてパセリを飾る。

#### ☆one point☆

バターと鶏がらスープを合わせると絶妙のコク！スライスチーズをちぎってのせてもグッドです。しっかり取りたい朝ごはんにおすすめ。



今月の牛乳 de

チャレンジー！

「しべちゃ牛乳で作ろう!!」

しべちゃ牛乳入り

## キャベツの白いスープ





# ??まちがいさがし



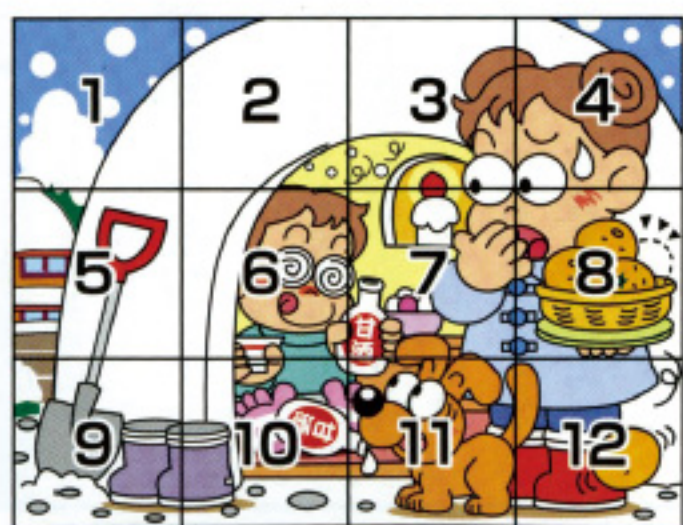
右のイラストには左のイラストと  
違う部分が5カ所あります。  
間違っている部分を左下の枠内の数字で探しましょう。



★正解者の中から3名様に牛乳券をプレゼント！ ハガキ又はファックスで送ってネ…!!

◎締切りは1月15日消印有効です。

多数のご応募を頂きありがとうございます。正解者の中から抽選の結果下記の方々が当選致しましたので後日牛乳券をお送りいたします。



? 12月号の答えは  
**3,6,8,9,11**

- ③…ツリーの大きさが違う
- ⑥…きねに付いている餅の量が少ない
- ⑧…落ち葉の向きが違う
- ⑨…エプロンのポケットがない
- ⑪…臼の取っ手の位置が違う

12月号の当選者発表  
おめでとうございます

甲斐 やす子 様  
高井 優衣 様  
中野渡 恢 晴 様



日頃より、農協だよりを愛読して頂きありがとうございます。これからも皆さまに愛される農協だよりを作成するためにも、皆さまからご意見・ご要望・ご感想を添えて、  
営農部農業振興支援課 (TEL015-485-2125/FAX015-485-3830) までご応募頂けますようよろしくお願いいたします。

キリトリ

営農部農業振興支援課 JAだより編集部 様

1月号の答え

名前

様

〒

住所

ご意見板

.....

.....

.....

**FAX 485-3830**





# JALしべちゃ 1月 カレンダー

日 (SUN)	月 (MON)	火 (TUE)	水 (WED)	木 (THU)	金 (FRI)	土 (SAT)
1 ○年末年始休業	2 ○年末年始休業	3 ○年末年始休業	4 ○年末年始休業	5 ○年末年始休業	6 ○朝礼 ○第3四半期 棚卸	7
8	9	10 ○企画会議・ 安全衛生委員会・ 部長会議 ○みのり監査法人 期中Ⅱ監査 ～1/11	11	12	13 ○牛缶製造 水煮	14 ○北見端野素牛 市場
15	16	17 ○道条例検査 (全部署対象) ～1/20 ○十勝肉牛市場	18 ○乳牛市場	19	20	21 ○農協 新年交礼会
22	23	24 ○第3回 金融専門委員会 ○第3回 経済専門委員会	25 ○第10回 営農専門委員会	26 ○第5回 管理専門委員会 ○フレミズ部員 交流会 ○標茶町HACCP 委員会	27 ○第13回 理事会 ○女性部健康活動 ○第6回 監事会	28 ○北見端野素牛 市場
29	30	31				



### 組合員動向

- ▷ 搾乳農家戸数 : 207 戸
- ▷ 正組合員数 : 314 名
- ▷ 准組合員数 : 1,034 名

令和4年11月29日現在 (合計 : 1,348 名)



新年あけましておめでとう  
ございます。  
今年もよろしくお願  
いいたします。去年は  
コロナウイルスも収  
束の方向に向かっ  
ており各行事が開  
催されるのも束の  
間。また、感染が  
拡大しつつあります。  
今年も皆様にとっ  
て素敵な1年とな  
るようご健勝とご  
多幸を心よりお祈  
り申し上げます。

広報担当のつぶやき



Good酪 第574号

発行日 / 令和5年1月1日

発行 / 標茶町農業協同組合

〒088-2311 川上郡標茶町開運9丁目6番地  
TEL (015) 485-2103/FAX (015) 485-1470

発行人 / 代表理事組合長 鈴木 重充

編集 / 営農部農業振興支援課

印刷 / 有限会社 山内商店