

標茶農協だより グッドラック

# Good酪

9 月号

2023  
No.582

豊かな明るい農業をめざして



JALしべちゃ・JA摩周湖 青年部女性部  
バルシステム組合員合同受け入れ事業



## 目次

JALしべちゃ JA摩周湖 青年部・女性部 バルシステム 組合員の合同受け入れ事業	2
第50回 産業まつり	3
粗飼料プロジェクト(最終回)	4.5
新型トラック導入	6
釧路管内 JA野球大会 インターンシップ	7
石田先生の農業斜め読み	8
釧路農業改良普及センター通信	9
理事会 お詫び	10
ファイヤー通信 牛乳を使ったレシビ	11
インフォメーション	12
まちがいさがし	13
9月のカレンダー	14

「Good酪」は  
JAしべちゃの  
ホームページでも  
お読みいただけます



# JAしべちゃ JA摩周湖 青年部・女性部 パルシステム組合員の合同受け入れ事業

7月30日（日）本州各地よりパルシステム組合員16名が標茶町へ訪れました。

この事業は、青年部と女性部が持ち回りでを行い、今年度はJAしべちゃ 摩周湖 青年部、女性部が担当で実施しました。

30日は生産現場の視察として茶安別地区 長坂牧場を訪れており、牛舎の構造、生まれたての仔牛を観察、トラクターについて教えていただき、その後は多和平にて両青年部と女性部が参加しながらBBQを行い非常に楽しめた様子で、BBQ後はJAしべちゃ2階会議室にて、女性部の牛乳もちづくり講習、青年部の酪農クイズ大会を行い、牛乳もちづくりでは班分けしたテーブルで実際につくり、JAしべちゃ前で販売しているバニストコーンさんのソフトクリームと一緒に試食しました。

クイズ大会では、子どもの部と大人の部に分かれ、長坂牧場で得たヒントをもとに解答、優勝賞品として子どもの部ではしべちゃアイスの詰め合わせ、大人の部はJA摩周湖青年部 牧之瀬さんで販売しているアイスなど豪華景品をプレゼントしました。

終始、参加者からは笑顔が溢れており「長坂牧場はすごく綺麗で楽しくてまた来たいと思いました!」、「牛乳もちやクイズ大会もすごく楽しかったです!また標茶町に来ます!」と参加者からの発言があり、生産者、参加者共に充実した1日となりました。



乗馬  
体験コーナー

酪農体験コーナー

クラシックトラクター展示

自動車落書き



焼肉コーナー



標茶マルシェ

地場野菜販売

釧路管内産の野菜や標茶町物産を販売



仙鳳趾産  
生牡蠣

第50回

標茶町

# 産業まつり

2023. 9/9 土  
午前10:00 ▶ 午後5:00



会場 JALしべちや前  
駐車場特設会場  
北海道標茶町間瀬9丁目6  
※雨天の場合は、内容を一部変更し別会場にて開催します。



ふわふわ遊園

お楽しみ広場

ヨ-ヨ-釣り スーパーボールすくい

くじ引き 他



大抽選会

午後 2:00 ~

「本部座」にて抽選券を無料配付いたします。  
※ひとり様1枚限り(先着300名様)

牛乳を食べよう!  
JALしべちや 大食いコンテスト

JAしべちやの特産品で作った「大食いプレート」を制限時間20分以内で誰が一番早く完食できるか!!

優勝者には  
しべちや特産品セット & 牛乳券x50枚をプレゼント!!

挑戦者募集中!

お申し込みは事務局まで(定員5名)



午前10:15 ~ (予定)  
餅まき & お菓子まき

ウルトラマンブレイザー  
がやってくる!



ウルトラマンブレイザーが  
宇宙人と戦うぞ!  
みんな、応援しに来てね!  
クイズや撮影会もあるよ!

観覧  
無料

1回目 午前11:15 ~  
2回目 午後3:00 ~

会場内ステージにて開催



※天候や諸事情でイベント内容が変更する場合がございます。  
予めご了承ください。  
©円谷プロのウルトラマンブレイザー製作委員会・テレビ東京

Special Live Show

午前 9:40 ~ 第1部 標茶中学校 & 標茶高校 吹奏楽演奏  
午前 10:30 ~ 第2部 アーティストライブ 山本 紗綺  
午後 1:00 ~ 第3部 アーティストライブ ambitious  
午後 4:00 ~ 第4部 アーティストライブ ROZETTA・LEF-T

観覧  
無料



山本 紗綺



北海道発! 7人組ロックバンド ambitious



北海道を中心に勢力を広げているラッパー  
"ROZETTA"とシンガー "LEF-T"によるライブが今年も開催!

主催 第50回 標茶町産業まつり実行委員会

協催 JALしべちや・標茶町・JA青年部・JA女性部  
標茶町商工会・商工会青年部・商工会女性部  
標茶町観光協会・標茶町酪農振興会連合会 (協賛)



●詳しいお問い合わせは 実行委員会事務局 JALしべちや ☎015-485-2103

# 粗飼料プロジェクト

## 第6回 Grass を学ぶ (最終回)



最終回は、牧草種の見分け方についてご紹介させていただきます。

牧草の中で1番なじみ深いのがチモシーではないでしょうか？ですが、私が圃場を歩き「これがチモシー」と言われた草は実際にはシバムギ、元気のないリードだったなど多く見受けられます。

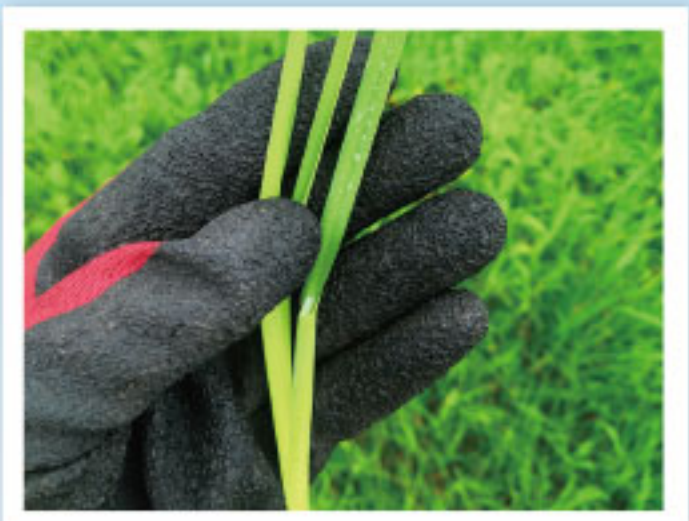
今回の記事をご参考にさせていただき、自牧場の圃場とにらめっこ、植生改善していただければと思います。



【チモシー】



よくシバムギと見間違える牧草です。  
左写真中央○部分の葉舌があるのか、ないのか、シバムギと見比べ判断します。  
耐寒性が強い草種のため北海道の採草地ではメジャーであり、1番多いと言っても過言ではない草種です。



【オーチャードグラス】

3回刈りを推奨されている草種です。  
刈り遅れると栄養価、嗜好性がガクンと下がるので適切な時期に刈り取る様にしましょう。圃場にはよく薄緑色で株となって生えているので非常に分かりやすいです。

また、土壌凍結に弱いので注意しましょう。



【アルファルファ (ルーサン)】

ルーサンという言葉は聞いたことがあっても、中々目にする機会は少ないのではないのでしょうか？

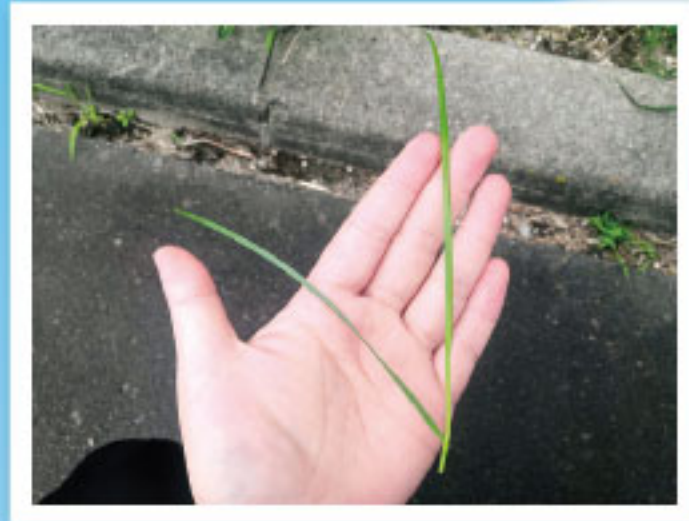
紫色の花を咲かせるのでわかりやすい草種であり栄養価、嗜好性にも優れていますが、クローバー系と一緒に窒素等を施肥すれば圃場に定着しやすいです。



【ペレニアルライグラス】

放牧地や兼用地に多い印象があります。太陽に当たると光って見え、再生力が強く、生育が良いので短草利用に適しており秋の生育が旺盛で生育期間が長く、嗜好性も良い放牧向きの草種です。

ただ、土壤凍結には弱いのでそこが課題点ではあります。



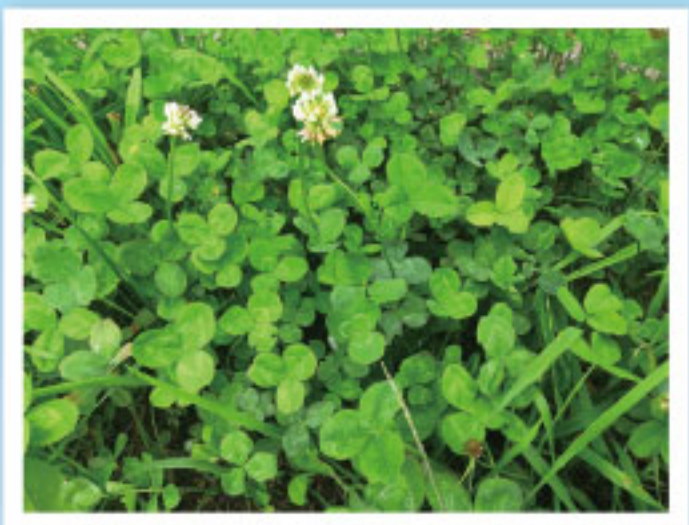
【メドウフェスク】

こちらは放牧地に多い印象です。耐寒性は優れ、根も深く浸透し、湿潤な肥沃地を好み、土壤凍結地帯で有効な草種です。

短草での利用の方が栄養価が優れておりますが、採草地での利用も問題ありません。



【赤クローバー】



【白クローバー】

一般的にはアカツメクサとシロツメクサと呼ばれ似ている草種ですが、見分け方は大まかに2つだと思います。1つ目は赤クローバーは葉の裏に薄い毛が生えているのに対して、白クローバーは生えていません。2つ目は白クローバーに比べ赤クローバーの方が比較的背丈が高いです。栄養価は申し分ないですが、土壤や環境に左右されやすい草種ですので適切な**肥培管理**を行いましょう。

### 執筆者のつぶやき

最終回は、牧草種の見分け方についてご紹介させて頂きました。

ご協力いただいた組合員様には、この場を借り感謝申し上げます。短いようで長かった半年間の記事ですが、無事継続し掲載できたことは嬉しく思います。

なお、好評、不評の声次第では今後も継続掲載するか検討しますのでご意見欄に記入していただき、お手数ですがFAX頂けたら幸いです。

ご意見欄（当てはまる箇所に○をつけてください。）

Grassを学ぶについて

・面白かった ・まあまあ ・いまいち

内容について

・じゅうぶん ・まあまあ ・物足りない

記事について

・継続して欲しい ・しなくても良い

その他あれば下記によりしくお願いいたします。

.....

.....

送信先：農業振興支援課 藤野 FAX 015-485-3830

## (有)釧根東部運輸 様

# 新型トラック導入!!

(有)釧根東部運輸 様が、特別絵柄の新型トラックを導入したとお聞きし代表取締役である伊藤 正和さん、原田牧場 原田 希さんから、お話をお聞きしてきました!

横の絵柄ですがデザインは原田さんが作成し、全体のコンセプトは伊藤さん、ラッピングシールは中標津町に在する(株)クリアさんで製造したとのこと。

その中で、伊藤さんは「トラック業界を明るいイメージにしたい楽しい絵柄に。SLが好きなので、標茶町のイメージキャラクターであるミルクック、ハッピーくろべえを乗せたコンセプトにしました!」とおっしゃっておいりました。

また、8月20日の虹別地区で行われた酪農祭で初デビューを飾っており、9月9日に開催される標茶町産業まつりで展示させていただきます事に大変感謝申し上げます。ご来場された皆様には、可愛らしく楽しい絵柄が描かれたこのトラックをぜひ間近に御覧ください!



左から(有)釧根東部運輸 代表取締役 伊藤 正和さん 原田牧場 原田 希さん

# 釧路管内 JA野球大会 開催

7月15日（土）釧路管内 JA野球大会を開催しました。

当日はあいにくの曇りで暑くジメジメとした中の試合となりましたが、選手たちは奮闘しておりました。

1回戦はしべちゃ A 対釧路太田、しべちゃ B 対ホクレンと対戦しましたが、惜しくも敗退してしまいました。

次大会も全道大会出場を目指し頑張りますので応援の程よろしくをお願いいたします！



磯分内地区 倉戸 秀之さんの打席



農業振興支援課 橋本 要さんの打席



試合を見守る伊良子監督と選手たち

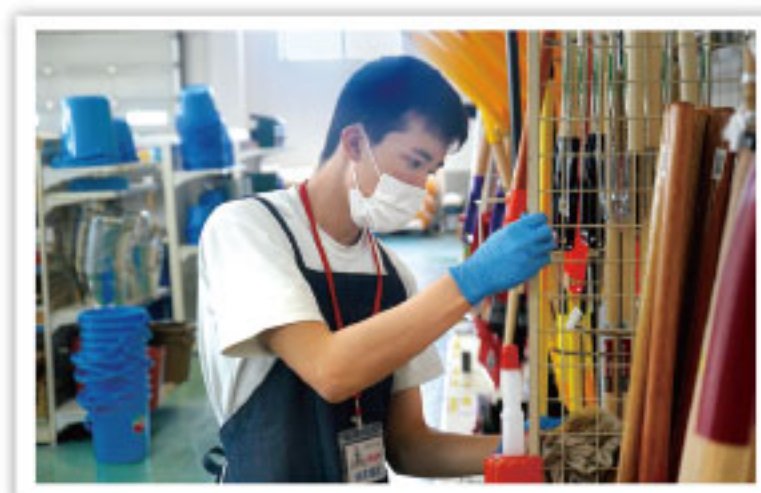
## インターンシップ 標茶高校生

7月24日～28日にかけて標茶高校生2名がJAしべちゃインターンシップとして訪れました。管理部、営農部、経済部で業務を行っていただきましたが、組合員さんへの挨拶や業務に対する真剣さも多く見受けられ感動いたしました。

将来、JAしべちゃで共に業務を行えることを楽しみにしております。



大網 温十 君



伊藤 大地 君

# Agriculture

石田邦雄の 農業斜め読み

「謙虚さ」を大切にしたい人でありたい

貴JAでは恒例の人事異動がこの7月に行われたことと思います。JAは「総合サービス業」といわれ、職種は非常に幅広く、時には予想もしない興味の薄い部署への異動となると「強制的な転職」といってもよく、これをきっかけに「やむなく退職」などはよくある例です。こうして長年、多くのJAとお付き合いをしていると、今後の「人の確保と定着化」ということからいえば、その辺をどうクリアしていくかは大きな課題の一つといえます。

ところで今回、そうした横の異動とは異なり、めでたく昇格をされた方もおられるかもしれません。としたり、おめでとうございます。これからは一層責任が重くなり、何かと大変かもしれませんが、ぜひ期待に応え頑張って下さい。とはいえ異動で環境が変わり無理をするとメンタルヘルス不調に結びつき易く、本人はもちろんのこと、周囲も部署等が変わった半年間位は、何かと気を配る関係でありたいものです。「お互い様精神」が「協同活動の基本」なのですから。なお、こうした人事異動は、そうした負の側面のみではなく「自分を変える絶好の機会」でもあり、物事をポジティブに捉えることも大切です。

ところで異動を機に、よくこんな人が現れます。昇格などをきっかけに傲慢になり、謙虚さが失われ「あれから人が変わったな」と感じる人が。私は「素直さ」などと共にこの「謙虚さ」は、より良い人間関係を築く上でとても大切なことであり、とりわけ「謙虚さ」はその人の最たる人柄の反映と思っています。「実るほどこうべを垂れる稲穂かな」の言葉にもあるように、上になればなるほど、そうならない為に自らを律することが求められます。それではその「謙虚さ」が失われる兆候にはどのようなことが考えられるのでしょうか。一つは「態度が横柄になり挨拶が雑になること」。これまではキチンと先に挨拶をしていたのに、最近は「挨拶をしなければ返さないようになった」とか、他人の話を上調子で聞き流すようになったがそれです。また「仕事への自信が出てきて勉強をしなくなる」も一つの兆しかもしれません。本来は上にいけばいくほど何かと「学び」が必要であるにも関わらず。それと絡み「何事も理論・理屈で解決しようとする」も考えられます。加えて「立場の弱い人に対し強くものを言う」もありがちです。指示の出し方も依頼調から命令調へ変わり、いつしか偉ぶることに心地好さを感じるなどです。このような人をよく観察をすると、その裏側では自己保身の気持ちが強く、上に対してはイエスマンになる人が多いものです。また「会社や他人への批判が多くなる」も考えられます。加えて、失敗を認めながら「言い訳が多くなる」ことも特徴の一つです。他にも「謙虚さ」を失う兆候は様々考えられますが、もう一つ忘れてならないのが、「有り難う」という言葉が少なくなり、感謝の気持ちが薄れることです。そうしていつしか「うまくいったら自分の力。うまくいかなかったら他人のせい」のように振る舞うように。私はそうした人とはお付き合いしたくありません。どんなに能力があり仕事ができる上司であっても、それは支えてくれる部下やメンバーがいればこそです。そうこう考えると「素直、謙虚、感謝」の「3つの心」は人と人をつなぐ、「基本の基」といえそうです。これはとりわけ部下などを預けられる立場になったとしたら尚更に。



# 釧路農業改良普及センター通信

## 自然災害への備えを万全に

自然災害は、いつ発生するかわかりません。営農への被害を最小限にするために、普段からの備えが大切です。今回は「停電」と「断水」についての備えと対策をまとめました。

### 「停電」に対する備えと対策

#### ◎発電機を設置している場合

平常時でも年2回程度は動作や配線を確認し、実際に発電機で搾乳するなど、停電時にすぐに動かせるようにしておきましょう。

また、発電機の燃料が十分にあり、確認しておきましょう（PTO駆動の発電機はトラクターの燃料）。

#### ◎発電機を設置していない場合

農場の必要電力量を把握しておき、レンタル会社の所有状況を事前に確認しておきましょう。発電機を接続するための配電盤の設置も必要になります。

また、地域内で共同利用している場合は、停電時の利用計画を立てておきましょう。

### 「断水」に対する備えと対策

#### ◎緊急に使う水の常備

水の使用量は経産牛60頭規模で、搾乳の際に必要な水と合わせて、1日約6500リットルと言われています。必要量を計算して非常時に備蓄できるように、大型ポリタンクや中古のバルククーラーなどを用意しておきましょう。

### 自然災害が発生した場合

万が一、自然災害が発生した場合は、まず自分の身の安全と牧場関係者の安全確認をしてから、作業に取り掛かりましょう。

また、停電時は搾乳機器を最優先に、稼働する機器の優先順位を決めて、必要最小限の機械力で作業しましょう（図1）。

表1 災害時に想定される影響と対策例（停電時）

農場への主な影響	必要な対策（対応）	日頃の備え
・搾乳作業ができない	・搾る/搾らないの判断	・停電時の行動確認
・バルククーラーの冷却ができない	・適切な生乳の処理	
・牛舎の設備が稼働できない	・非常用電源の確保	・発電機の動作確認

\*災害における酪農危機管理対策マニュアル（北海道農政部）より引用

表2 災害時に想定される影響と対策例（断水時）

農場への主な影響	必要な対策（対応）	日頃の備え
・牛の飲水が確保できない	・受水槽の設置、給水の対応	・受水設備の用意
・搾乳機器の洗浄ができない	・状況に応じた飼養管理の変更	・水源の確認

\*災害における酪農危機管理対策マニュアル（北海道農政部）より引用



図1 電力が必要な機器の稼働優先順位の例

（畜産経営の停電対策（宗谷農業改良普及センター）より引用）

釧路農業改良普及センターホームページ



近年、自然災害が頻発しています。今一度、備えと対策を確認しましょう。

## 第7回 理事会 (7月27日)

### ▼協議事項▲

- ① 第1回金融専門委員会の経過について
- ② 令和5年度 不良債権処理方針(案)について
- ③ 令和5年度 JA共済コンプライアンス点検結果について
- ④ 個別管理口座(別段口)の方向性について
- ⑤ 第1回経済専門委員会の経過について
- ⑥ 令和5年度 地区別懇談会経済部回答(案)について
- ⑦ 固定資産(機械装置)スプリングコンプレッサー)取得(案)について
- ⑧ 固定資産(車両運搬具)生産販売)取得(案)について
- ⑨ 第4回営農専門委員会について
- ⑩ 資金貸付(案)について
- ⑪ 固定資産(機械装置)電磁流量計オーバーホール)処分(案)について
- ⑫ 令和5年度 地区別懇談会営農部回答(案)について
- ⑬ リース資産(14,000L ミルクローリーCOP付)取得(案)について
- ⑭ 第3回管理専門委員会の経過について
- ⑮ 令和5年度 地区別懇談会管理部回答(案)について
- ⑯ 2023JAフェイスブックジャーナルの
- ⑰ 開示(案)について
- その他



## — お詫び —



8月号の「第26回」JAしべちゃ年金友の会夏季パークゴルフ大会」で間違いがありましたので訂正いたします。(成績とお名前)大変申し訳ございません。

### 【今回の成績の訂正】

(改正前)			(改正後)		
成績	男性	スコア	成績	男性	スコア
3位	佐藤 紀夫 さん	89	3位	加藤 信一 さん	89
	林 信儀 さん	89		田中 和水 さん	89
	渡辺 勝 さん	89		早坂 俊夫 さん	89

### 【お名前の訂正】

成績	女性	スコア	成績	女性	スコア
2位	大良枝里子 さん	88	2位	大良枝理子 さん	88



**9月1日は防災の日!**

毎年、9月1日は防災の日です。1960年に国民が地震や台風などの災害に対する認識を深めて、対処をする心構えを持つことを目的として設定された記念日です。この機会にもう一度、自分の地区の避難場所や身の回りの防災グッズの確認をしましょう。

**●各地区の避難場所を確認しましょう**

現在、標茶町では防災ハンドブックを作成しています。自分が住んでいる地域でどんな災害が予測されるかを把握し、自宅から近い避難場所がどこにあるのかを今一度、確認しましょう。また、家族全員で自宅からその避難場所まで実際に歩いてみて、どんな経路で避難するのかを予め決めておくと、さらに安心です。



**今一度、農機具火災に注意!**

この時期は草の収穫に向けトラクターや集草作業機などを使用することがあります。今一度、使用前にしっかりと清掃や点検・整備等を行い火災が発生しないようにしましょう!

**(注意点)**

- PTOのグリスは十分ですか?
- 油圧オイルは漏れていませんか?
- 駆動部分に6、7月に収穫した草などが挟まっていますか?
- マフラーに煤はたまっていますか?



**今月の牛乳 de チャレンジ---**  
「しべちゃ牛乳で作ろう!!」

**しべちゃ牛乳入り 黒糖きなこミルク**



**栄養成分 (1人分)**

エネルギー	235kcal	たんぱく質	11.1g
脂質	10.4g	炭水化物	25.7g
カルシウム	290mg	鉄	1.8mg
コレステロール	25mg	食塩相当量	0.2g

**材料 (2人分)**

黒砂糖 (粉末)	大さじ 3	きなこ	大さじ 3
牛乳	400ml	抹茶	少々

- 作り方**
1. 黒砂糖、きなこを混ぜたところに、牛乳を注ぎながらよく混ぜる。カップに注ぎ、抹茶をふる。



元気のもとが詰まったおいしい一杯。抹茶をトッピングしたり、バナナを加えても楽しめます。子どもはもちろん、おじいちゃん、おばあちゃんもおかわりしたくなるドリンクです。

# information

## ◆ 7月単価一覧 ◆

項目	全道	管内	JALペチャ	
乳脂肪分	1,073.19	←	←	円/kg
無脂固形分	677.77	←	←	円/kg
補給金①(脱バ、チーズ、生クリーム)	6.55	←	←	円/kg
集送乳調整金②	2.00	←	←	円/kg
乳脂肪率	3.89	3.88	3.87	%
無脂固形率	8.71	8.70	8.64	%
成分乳価③	100.69	100.63	100.09	円/kg
乳質乳価④	3.74	3.72	3.83	円/kg
乳代合計①+②+③+④	112.97	112.89	112.46	円/kg
前年同月乳代単位	102.78	102.96	102.79	円/kg

## ◆ 7月乳価乳質 ◆

ランク	単価 円/kg	全道			管内			JALペチャ			
		乳量 (t)	比率 (%)	金額 (千円)	乳量 (t)	比率 (%)	金額 (千円)	乳量 (t)	比率 (%)	金額 (千円)	
生菌数	1	2	302,816	95.0	605,631	41,876	93.8	83,752	12,808	94.9	25,617
	2	0	15,358	4.8	0	2,744	6.1	0	684	5.1	0
	3	-3	537	0.2	-1,610	40	0.1	-121	0	0.0	0
	合計		①		②	④		⑤	⑦		⑧
			318,711	100.0	604,021	44,660	100.0	83,631	13,493	100.0	25,617
体細胞数	1	2	289,765	90.6	579,530	40,361	94.1	80,722	12,800	96.8	25,599
	2	1	23,197	7.3	23,197	2,282	5.3	2,282	421	3.2	421
	3	-2	6,809	2.1	-13,618	263	0.6	-527	0	0.0	0
	合計				⑨			⑩			⑪
			319,771	100.0	589,109	42,906	100.0	82,477	13,220	100.0	26,020
受取金額			②+③		1,193,130	⑤+⑥		166,108	⑧+⑨		51,636
拠出金額			①×⑩		1,193,130	④×⑩		167,191	⑦×⑩		50,511
差引					0			-1,083			1,126
乳質乳価受取単価			(⑤+⑥)÷④		3.74	(⑤+⑥)÷④		3.72	(⑧+⑨)÷⑦		3.83
乳質乳価拠出単価			3.74 円/kg…⑩								

# ??まちがいさがし



右のイラストには左のイラストと  
違う部分が5カ所あります。  
間違っている部分を左下の枠内の数字で探しましょう。



★正解者の中から3名様に牛乳券をプレゼント！ ハガキ又はファックスで送ってネ…!!

◎締切りは9月15日消印有効です。

多数のご応募を頂きありがとうございます。正解者の中から抽選の結果下記の方々が当選致しましたので後日牛乳券をお送りいたします。



8月号の答えは  
**3,5,7,10,12**

- ③…建物がなくなっている
- ⑤…犬の耳の形が違う
- ⑦…顔に付いた種の数が多い
- ⑩…スイカのかじられた跡が違う
- ⑫…箱の中のスイカが多い

## 8月号の当選者発表

おめでとうございます

石黒 千恵子 様  
菊地 杏 様  
小茄子川 ほのか 様



日頃より、農協だよりを愛読して頂きありがとうございます。これからも皆さまに愛される農協だよりを作成するためにも、皆さまからご意見・ご要望・ご感想を添えて、営農部農業振興支援課 (TEL015-485-2125/FAX015-485-3830) までご応募頂けますようよろしくお願いいたします。

キトリ

営農部農業振興支援課 JAだより編集部 様

9月号の答え

名 前 様

〒    -

住 所

ご意見板

.....

.....

.....

**FAX 485-3830**



# JALしべちゃ 9月カレンダー

日 (SUN)	月 (MON)	火 (TUE)	水 (WED)	木 (THU)	金 (FRI)	土 (SAT)
					1 ○第18回北海道総合畜産共進会 ～9/02 ○育成市場 ○朝礼・企画会議 ・安全衛生委員会 ・部長会議	2
3 ○ゆめのき訓路町収穫祭	4 ○令和5年度年金相談会	5	6 ○十勝肉牛市場	7 ○安全運転管理者講習 ○標茶町HACCP委員会	8	9 ○第50回標茶町産業まつり
10 ○ゆめのき訓路町収穫祭	11 ○高齢者との金融取引研修 ○R5A研修(第二クール) ～9/12	12	13 ○R5部課長研修(営農部)	14	15	16
17	18 ○敬老の日	19	20	21 ○中期検証事業～9/22 ○役員推薦委員会全体会議	22 ○令和6年度新職員採用試験 ○乳用育成牛初妊牛売買事業全体会議	23 ○秋分の日 ○第18回北海道ホルスタイン共進～9/24
24	25 ○女性部フレッシュミズの会加工体験	26	27 ○乳牛市場	28	29 ○第6回 営農専門委員会 ○第9回 理事会 ○第4回 監事会	30



### 組合員動向

- ▷ 搾乳農家戸数：203戸
  - ▷ 正組合員数：305名
  - ▷ 准組合員数：1,037名
- 令和5年7月27日現在 (合計：1,342名)

### 広報担当のつぶやき

非常に暑い日が続きますね。8月に本州の方とお話しする機会がありました。その中で「北海道は涼しいと思ってたんだけど、全然涼しくなくてビックリした。東京にいるのと大して変わらないよ」とおっしゃっていました。

そう考えてみると、私が子どもころ標茶はもっと涼しかった印象があります。温暖化の影響かどうかはわかりませんが、謎が深まっていくばかりです。もう少し涼しく、湿度も落ち着くと良いのですが……

話は飛んでしまいましたが8月からデントコーンも急成長しましたね。今年は豊作の見込みかと思えますが、また台風が通過するのではないかと不安になるばかりです。

台風が来ないよう祈ります。



Good酪 第582号  
発行日 / 令和5年9月1日

発行 / 標茶町農業協同組合  
〒088-2311 川上郡標茶町開運9丁目6番地  
TEL (015) 485-2103/FAX (015) 485-1470

発行人 / 代表理事組合長 鈴木 重充  
編集 / 営農部農業振興支援課  
印刷 / 有限会社 山内商店