

標茶農協だより グッドラック

# Good酪

8 月号  
2023  
No.581

豊かな明るい農業をめざして



## 第43回 標茶町農業協同組合年金友の会総会

- 年金友の会定例会次第
1. 物産に対する感謝
  2. 開会の言葉
  3. 年金友の会会長挨拶
  4. 来賓挨拶
  5. 議長選出
  6. 議案審議
  7. 議長就任
  8. 閉会

来賓

会長

事務局

標茶町農協年金友の会で挨拶を行う小泉会長

### 目次

第43回標茶町農協年金友の会総会	2
しべちや町農業女性力レッシ	3
女性部あるくったの会	3
ウオーキング活動	4
女性部フレッシュユミスの会	4
粗飼料プロジェクト	5
JA共済課より	6
「国産国産」川柳コンテスト	7
JAしべちや組織機構図	8
北海道別海高等学校 農業特別専攻科学生募集	9
石田先生の農業斜め読み	10
釧路農業改良普及センター通信 年金友の会パークゴルフ大会 理事会	11
ファイヤー通信 牛乳を使ったレシビ インフォメーション	13
まちがいさがし	14
8月のカレンダー	15



「Good酪」は  
JAしべちやの  
ホームページでも  
お読みいただけます



## <4年ぶりに会員が集い> 第43回 年金友の会総会が開催

第43回JAしべちゃ年金友の会の総会が6月15日から17日の日程で、ニュー阿寒ホテルで開催されました。

会員が一堂に会して行われるのは4年ぶりとなり、61名の参加がありました。総会では小泉会長が挨拶の中で、「コロナ禍の中、会員の皆さんから、今年は何としても会員が集まり総会を開催して頂きたいとの要望があり、何としても開催する為に準備を進めて参りました。例年からすると参加人数も減少しておりますが、参加して頂き感謝致します」と挨拶をのべ、小渡敏雄さんを議長とし、議案第1号から3号と報告事項が満場一致で承認されました。

総会終了後、新睦会が行われ、美味しい料理に舌鼓を打ち、カラオケにおいては、2日間で約50名の会員が美声を披露されました。また、今年安藤正男さん（厚生）が満100歳を向え、年金友の会より目録の授与が行われました。2日目は、観光・PG・カラオケ・湯治にわかれ、会員それぞれが楽しんで久しぶりの時間を過ごしておりました。来年も元気に会員の皆様が、総会に出席頂きます様お願い申し上げます。





## しべちや町農業女性カレッジ

5月25日にしべちや町農業女性カレッジが開催され、約40名の方が参加いたしました。

今回は、酪農試験場乳牛グループ谷川氏による『初産牛の乳量高めよう』、窪氏による『酪農場データを使ってケトーシス発生を減らそう』について講義していただきました。

### 【初産牛の乳量高めよう】

初産牛は成長の途中なので、摂取したエネルギーは泌乳だけではなく、成長にも使われます。初産分娩までに十分に成長させると、泌乳へのエネルギーが増え、高乳量が期待できます。しかし、過剰に体重を増やしても乳量が増えず、体脂肪が蓄積し、難産率が高まります。初産分娩後の目標体重は550～650kg、胎子や子宮の重量約75kgを含めた分娩前の目標体重は625～725kgです。育成後期（初妊期）に高増体になると脂肪が蓄積しやすいので、この目標を達成するためには、育成前期（初回授精まで）の日増体量を高めることが重要です。また、初産牛は分娩、泌乳の他に、牛舎、繋留、経産牛との同居など、初めて経験することがたくさんあります。タイストールに繋留する場合は、分娩4週間前頃から馴致したり、フリーストールでは過密を避けるなど、少しでもストレスを減らすような管理をします。育成の“成功”とは、無事に初産分娩を終え、高乳量を得ることなので、分娩前の適切な増体と分娩前後の飼養管理が重要です。

### 【酪農場データを使ってケトーシス発生を減らそう】

ケトーシスの発生は、乳量の低下、廃用の増加および繁殖成績の悪化を起こしますので、発生の予防と早期発見をすることは、乳牛の周産期管理において重要です。本講義では、牛群検定で測定されるβヒドロキシ酪酸（BHB；ケトン体の1つ）データの解析により明らかになった、ケトーシス（高BHB）発生を警戒する牛や農場の特徴を中心に解説しました。分娩後に高BHBになりやすい牛は、分娩前に過肥であることが最も特徴的であり、分娩前にボディコンディションスコアが3.50以上である牛は警戒する必要があります。また、分娩直近の飼養環境を変更する、飼養密度が高いなど、周産期にストレスがかかる飼養管理をしている農場は分娩後に高BHBが発生しやすいことが分かりました。高BHBは分娩後の発生パターンが複数あり、分娩後6週間にわたって高BHB牛割合が高く推移するパターンの農場は、分娩前の過肥と分娩後の栄養不足が同時に起きているため飼養成績が最も悪く、発生低減対策が必要です。

#### 《カレッジスタッフより》

成長の途中でお産をさせてしまう初産牛。無理をかけ過ぎず乳量を出してもらうには、仔牛の時から食い込める胃袋をつくり、分娩後の目標体重を目指していくのが大事だと思います。ケトーシス、タイプがあるとは知りませんでした。高BHB牛の発生状況をチェックしてみます！

#### スタッフ募集のお知らせ(^^)/

- ▶時間 10:00～13:00
- ▶内容 カレッジ講義の企画、提案や会場準備など。
- ▶連絡先 JA 標茶 椎名 015-485-2125  
普及センター 丸山 015-485-2514

私たちと一緒にカレッジ企画・運営をしていきましょう！  
ご応募お待ちしております！



## 女性部 あるくったの会 ウォーキング活動

女性部ウォーキング部会「あるくったの会」では、7月3日に11名が参加し、霧多布湿原を散策しました。当初は、厚岸町のあやめヶ原公園に行く予定でしたが、7月1日に熊の目撃情報があり、公園が閉鎖となっていたため、急遽霧多布湿原に行く事になりました。約1時間かけ霧多布湿原内を散策し汗をかいた後、厚岸町のコンキリエで昼食を食べ、談笑しながら親睦を深め、楽しいひと時を過ごしました。

「あるくったの会」では一緒に歩き、美味しいご飯を食べる会員を募集しております。



問い合わせ先：標茶町農業協同組合 営農部農業振興支援課 担当：熊谷 TEL：015-485-2125

## 女性部 フレッシュミズの会

### …フレッシュミズの会活動…

- ・10月 牧場視察（近隣の牧場視察）
- ・11月 健康活動（ボーリング大会）
- ・12月 料理講習会  
（フライパンで焼けるパン作り）
- ・1月 部員交流会（新年交流会）
- ・2月 手芸講習会（アロマソープ作り）



※視察研修は、サルモネラ菌等の家畜伝染病の状況によっては、茶話会や工場見学に変更する場合がございます。

フレッシュミズの会では今後も視察研修や料理教室、手芸講習会など活発な行事を予定しており、会員以外の方のお試し参加も受け付けております。

お問合せ先 営農部 農業振興支援課 担当：熊谷 TEL 015-485-2125

# 粗飼料プロジェクト



## 第5回 Grass を学ぶ (6回程度を予定)

第5回は、粗飼料プロジェクトが実施した収量調査についてご紹介します。

まず、収量調査の目的ですが1番草、2番草の反収量を測定、測定値を基に今後の草地更新や肥培管理のコーディネートをするためプロジェクト発足前(旧 農業振興課)から実施しています。

先月号に引き続きA農場の測定値をご紹介します。

●収量調査野帳			草丈(cm)											①		②		反収(現物) kg/10a
農家名	備考	ほ場番号	1	2	3	4	5	6	7	8	9	10	平均	全体重量 kg/m <sup>2</sup>	ネット重量 g	全体重量 kg/m <sup>2</sup>	ネット重量 g	
A農場		B	61	32	41	45	47	41	38	54	42	53	45	0.710	40	0.730	40	680
		C	55	51	48	56	66	67	69	67	62	70	61	0.920	40	0.750	40	795
		D	61	62	59	58	61	64	73	63	71	42	61	1.130	40	1.550	40	1300
		F	52	58	62	442	56	51	43	52	43	51	91	1.210	40	0.850	40	990
		G	69	72	68	52	62	60	78	52	61	56	63	0.716	40	1.010	40	823
	昨年更新した圃場	H	70	94	61	75	62	61	58	61	61	71	67	2.740	40	2.120	40	2390
		I	67	61	60	39	56	57	61	46	62	36	55	0.680	40	2.040	40	1320
		J	64	54	56	66	68	60	70	52	61	62	61	1.350	40	1.020	40	1145
		K	78	62	76	72	71	73	71	61	63	72	70	1.630	40	2.100	40	1825
		L	72	60	68	68	64	62	64	72	61	60	66	1.120	40	1.470	40	1255
M		93	63	70	68	87	71	90	81	57	60	74	1.310	40	1.310	40	1270	

※調査時はモアコンディショナーの高さを想定し刈り取り。(10～15cm前後)

ほ場番号Hが昨年更新したほ場ですが、全体重量(1㎡あたりのkg数)の数値が目にとれてわかるほど違いがでています。1番右の反収(現物)kg/10aが平均反収となっており、H以外の平均反収が約1,140kgに対して昨年更新したほ場Hが約2,390kgと1,250kgも差が出ています。

牧草収穫時の収量不足は天候に左右されるもの、植生によるもの、2種類が主な理由かと思いますが自農場はどちらになるのか的確に見分け、改善を行うことで飼料費の削減につながります。

8月は2番草の収穫時期ですので、収穫前に今一度ほ場の確認を行うようおすすめいたします。

### 執筆者のつぶやき

今回は先月号に引き続き、A農場の1番草にて実施した、収量調査の測定値をご紹介します。最終回は何を掲載しようかと迷うところではありましたが初心に帰り、草種の見分け方についてご紹介させていただきます。

なお、来月はご意見欄も掲載しますので、お手数ではございますがFAXにてご意見を頂ければ幸いです。



調査を行うプロジェクトメンバー  
釧路農業改良普及センター

※最終回は草種の見分け方についてです。

建物更生共済

むてきプラス

# 収容品建更 保障1,000万プラン

## 農業用格納庫内の収容品の保障、考えてみませんか!?

農業用格納庫内では、このような事故、災害が起きています!

### 火災



- ・バッテリー、配線ショート等による火災
- ・収容品からの突発的な火災

### 風水災



- ・暴風により防風林が格納庫に倒れ収容品が損傷した
- ・水災により格納庫もろとも収容品が流された

### 雪災



- ・大雪により倒壊し収容品が損傷した

### その他

- ・地震により格納庫が倒壊し、収容品が損傷した
- ・農機具が盗難被害を受けた
- ・格納庫内部をトラクターで走行中、農機具等にぶつかり農機具等が損傷してしまった

JAの「むてきプラス」なら、収容品もしっかり保障!

**プラス 火災や自然災害から、トラクターや農機具等、資産価値の高い収容品を保障します!**

- ・火災、収容品の盗難被害の他、内部からの車両の衝突にも対応します!
- ・風災、雪災、水災、地震等の自然災害からも収容品を保障します!

【注】記載の他に保障対象となる事故、災害がございます。

【注】保障対象となる車両はトラクター等の農耕作業用小型特殊自動車とし、その他の道路運送車両法に規定する自動車は除きます。

**プラス 災害時には実際に収容品を直すのに必要な額を保障します!**

実際に収容品の復旧に必要な額を保障します! 【注1】【注2】

**プラス 掛金負担を抑えながら大きな保障が可能になりました!**

保障金額は満期共済金の最大30倍まで設定可能!

満期をご用意したい、保障を手厚くしたいと言ったニーズに応えます!

#### ご契約例

共済の対象：家財主契約(住宅付属建物内)  
 臨時費用保障30%、耐火C、口座振替扱、  
 年払、共済期間10年  
 再取得価額(収容品の価額) 3,000万円  
 火災共済金額 1,000万円  
 満期共済金額 34万円

共済掛金は・・・ **62,074円**

10年後の満期共済金 **34万円**

火災共済金、自然災害共済金のお支払は・・・

火災、風災、雪災等で収容品が損傷した場合

**最高1,000万円**まで、実額保障します!

【注1】【注2】

【注1】お支払いには所定の条件があります。また、地震、火山の噴火、爆発、津波により発生した損害について比別てん補方式でのお支払いとなります。

【注2】約款に定める基準により算定した損害額について、ご契約の金額の範囲内で保障します。

【注3】保障対象となる収容品について、上記【注】の他、機械、装置、商品、原材料、半製品、仕掛品は含まれません。

お問い合わせは

JALべちゃ 共済課

TEL(015)485-2101

FAX(015)485-2104

この資料は概要を説明したものです。ご検討にあたっては、「重要事項説明書(契約概要)」を必ずご覧ください。また、ご契約の際には、「重要事項説明書(注意喚起情報)」および「ご契約のしおり・約款」を必ずご覧ください。

【23019990079】

<令和5年4月現在>

このチラシの有効期限は令和6年3月31日までです。

# 【乃木坂46と連携】

## 「私たちの『国消国産』川柳コンテスト」

JAグループ  
わたし 国消国産  
乃木坂46

開催期間  
6/15～9/4

特別審査員  
のぎざか  
乃木坂46

国産の農畜産物の魅力や、日本農業への想いを  
テーマにした川柳を募集!!

以下のお題について、五・七・五の川柳を募集 ※季語不要、字余り可  
○国産の農畜産物や、国産の農畜産物を使った料理の魅力などをつづった句  
○国産の農畜産物を生み出す日本農業への想いをつづった句

### 開催期間

令和5年6月15日（木）～9月4日（月）  
※入賞作品は10月上旬に、乃木坂46と連携した特設ウェブサイト内に設置のコンテストページにて発表予定

### 表彰区分

【一般の部】	大賞1句、優秀賞3句、入賞10句
【小学生の部】	大賞1句、優秀賞3句、入賞10句
【中・高生の部】	大賞1句、優秀賞3句、入賞10句
【団体賞】	10団体
【乃木坂46賞】	（特別賞）3句

### 開催期間

インターネット、郵便はがき、または、ウェブサイトでダウンロード可能な応募用紙にて応募



コンテストページ  
QRコード

【コンテストページ URL】

<https://www.asahi.com/ads/nogizaka46ja/kokushokokusan-senryu-contest/?cid=jadocument>

# J A しべちや組織機構図

2023年7月10日

## 『職員数』

区 別	男	女	計
正職員	57	31	88
臨時職員	12	8	20
嘱託職員	0	0	0
パート職員	0	7	7
試用職員	0	0	0
合 計	69	46	115

### 監事会

代表監事	千葉 澄子
常勤監事	佐々木光彦
監事	新田 崇
員外監事	小田 伸一

### 理事会

代表理事	佐藤 千洋
代表理事	鈴木 重充
代表理事	高松 俊男
代表理事	山本 政弘
代表理事	千葉 孝一
代表理事	松井 龍夫
代表理事	高橋 一
代表理事	南 和広
常務理事	高橋 春男
専務理事	佐藤 千洋

## 【役員】

代表理事	鈴木 重充
代表理事	佐藤 千洋
理 事	高松 俊男
理 事	齊藤 文
理 事	山本 政弘
理 事	千葉 孝一
理 事	松井 龍夫
理 事	高橋 一
理 事	南 和広
常務理事	高橋 春男
専務理事	佐藤 千洋

## 【委員会構成】

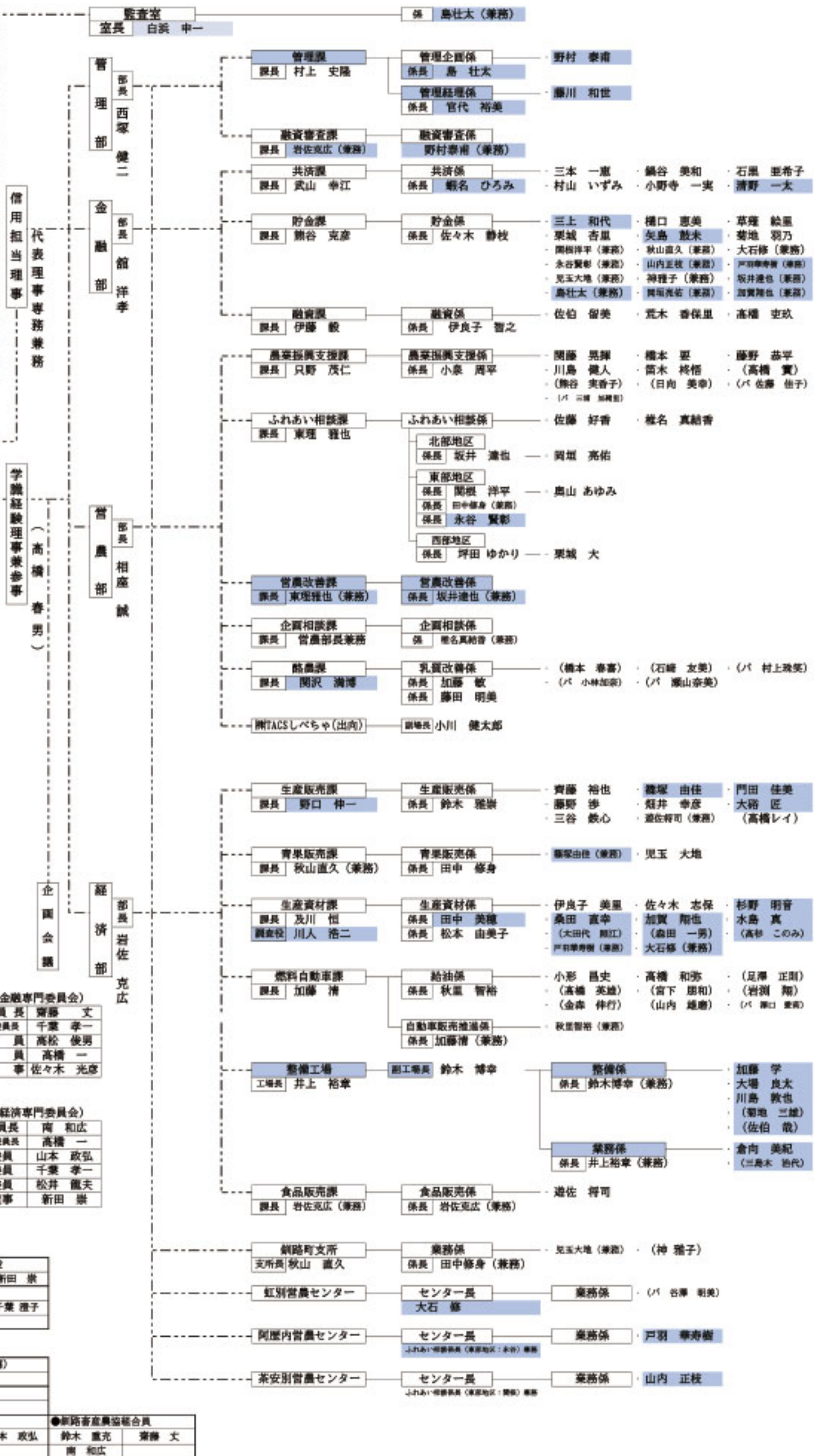
<b>（管理専門委員会）</b> 委員長 松井 龍夫 副委員長 山本 政弘 委員 高松 俊男 委員 齊藤 文 委員 南 和広 監事 小田 伸一		<b>（金融専門委員会）</b> 委員長 齊藤 文 副委員長 千葉 孝一 委員 高松 俊男 委員 高橋 一 監事 佐々木 光彦	
<b>（営農専門委員会）</b> 委員長 高松 俊男 副委員長 千葉 孝一 委員 齊藤 文 委員 山本 政弘 委員 松井 龍夫 委員 高橋 一 委員 南 和広 監事 千葉 澄子		<b>（経済専門委員会）</b> 委員長 南 和広 副委員長 高橋 一 委員 山本 政弘 委員 千葉 孝一 委員 松井 龍夫 監事 新田 崇	

## 【子会社】

●有限会社 支援センター 取締役	
取締役 南 和広	監査役 新田 崇
●有限会社 TACS しべちや 取締役	
取締役（社長） 鈴木 重充	監査役 千葉 澄子
取締役（専務） 松井 龍夫	

## 【外郭団体委員】

●農業委員（福茶町・新野町農協推薦）			
高松 俊男			
●新野町協議会委員			
松井 龍夫			
●福茶町・共販委員		●新野町産農協委員	
鈴木 重充	佐藤 千洋	山本 政弘	鈴木 重充
高橋 一	倉戸 秀之	南 和広	齊藤 文





視察などを通して見聞を広めながら  
自分のスタイルの酪農を  
探してみませんか？

# 北海道別海高等学校 農業特別専攻科

2024年度  
学生募集

## 農業特別専攻科の学び

### 農業特別専攻科の特色

- ・酪農従事を目指す方が、就労・実習を行いながら酪農の理論を学べます。
- ・酪農ヘルパーなど正規従業員として法人や農場で働きながら通学可能です。
- ・酪農実習生用の間借・社宅・住居借り上げなど、ご相談に応じます。



### 酪農関連団体との連携・多様な視察研修の充実

- ・外部講師による各専門分野の集中授業  
(各農業協同組合、農業改良普及センター、酪農試験場、NOSAI北海道、家畜保健衛生所、消防署等)
- ・酪農家視察研修会  
普及センターや農協など各事業所の協力の下、多様な酪農家への視察研修会を充実させています。

### 学生生活

～通常授業日～

1 講目 10:35～11:35  
2 講目 11:40～12:40  
昼食 12:40～13:25  
清掃 13:25～13:35  
3 講目 13:35～14:35  
放課 14:35～

基本登校日：月・水・金

- ・牧草の収穫時期には、農場  
(自宅・実習先)で実践を、  
春・秋・冬に学校へ通学し  
て理論を学びます。

### ニュージーランド海外研修

2年時に実施。  
費用の選考補助  
あり(上限60  
万円)。



## 入学案内

入試日程等(1次) 募集人員20名 修業年限2年間

- ・受験資格 高等学校卒業以上
- ・願書受付  
令和6年1月 9日(火) から  
令和6年1月19日(金) 正午まで
- ・検査日時  
令和6年1月30日(火)

- ・合格通知発送日  
令和6年 2月7日(水)
- ・検査内容  
作文および面接
- ・願書配布  
令和5年11月30日(木) から



### 年間必要経費

- ・入学金や授業料など 44,730円
  - ・後援会・学友会費など 55,200円
  - ・合計 99,930円
- ※令和6年度入学生初年度変更可能性有  
※一部補助金(移住等により)を受けることができます。  
※農業次世代人材投資資金制度対象校です。(要審査)



### 資料請求等・お問い合わせ先

〒086-0214  
北海道野付郡別海町別海緑町70-1  
TEL.0153-75-2053 FAX.0153-75-2263  
URL. <http://bekkai.hokkaido-c.ed.jp>  
Email. [bekkai-z4@hokkaido-c.ed.jp](mailto:bekkai-z4@hokkaido-c.ed.jp)



# Agriculture

石田邦雄の 農業斜め読み

「フィードバック手法」を活用して

昨年から、北農5連営農JAサポート協議会から「北農5連農業支援コンサルタント」という、たいそうな対外的呼称を頂戴し、農業者の「組織づくりや人育て」のお手伝いを連携し進めています。本年、ある農業法人から「従業員の体系化した研修をお願い出来ないか？」との依頼を受け何度か講義にいったまいました。とはいえ、そこは遠隔地で公共交通を利用しての移動は不可能であり、「引き受けるかどうか？」で悩みに悩みました。というのも私は喜寿を超えた身。シルバーマークをつけマイカーで長時間運転をし向かうことに抵抗があったからです。打ち合わせの段階でその気持ちを正直にぶつけ「冬場を除く」ということで話が落ち着きスタートをし、従業員を管理職、中堅、一般と3層にわけ、それとは別に新入社員研修も行いながら。私は講義をする際、「教えるよりも考える。学ぶよりも気づく」を基調に据えており、この企業ではそれに沿ったやり方の一つとして「フィードバック」を活用させて頂きました。仮に管理職研修を行ったとしましょう。その内容の中に「中堅社員に望むこと」をいれ、管理者の方々から意見を伺います。そうしてその後設定された中堅社員研修では「管理者が望む中堅社員像とは？」をテーマに考えさせるのです。その発表をもらった後に「実はこんなことが話題になっておりました」と管理職研修でのことをお話します。そこで双方に重なる箇所があれば「思いは共有化している」といえますが、異なる項目については「何故に管理者がこの項目をあげたか？」を考えてもらうようにします。こうした過程を通じて立場は異なるにしても「共通の土台づくり」に役立つと思うからです。またこれとは逆に、管理者と中堅社員を入れ換えて行うのも可能です。そうすることにより「互いに相手の立場に立つ」…即ち、共感的理解が深まることにつながり、ある種の「良い癖づけが出来れば」と思うからに他なりません。これは一般社員や新入社員等でも行うことが可能で、更にはこうした縦関係のやりとりのみではなく、横関係、即ち、関係部署等で行うことも大きな意味があると思います。

ところで何故に今回、このようなことを話題にしたかと申しますと、多くのJAと職員研修等でお付き合いをし、一人ひとりと話をするととても良い人達なのに、何故か、組織的なやりとりになると、そうした良いものが削がれ、どこかで「組織が目に見えない壁になっている」ように感じてならないからです。その空気感の中に新入職員が放り込まれ「居心地の悪さ」へと繋がり、「退職の引き金」などはまみられる例です。その壁を第三者として少しでも崩すことが出来れば、そしてコンサルタントとカウンセラーという二つの顔を持つ私が、その紡ぎ役を担えればこんなに光栄なことはありません。最近はとみにそうした役割に魅かれ、「石田邦雄のキャリアゴールはそこにある」と感じ「これまで培ってきた知識や経験等を集大成し、この年齢だからこそ出来る自分自身の役割では」と思うのですが果たして。

# 釧路農業改良普及センター通信

## 来年の牧草収量向上に向けて

草地のほとんどが2番草収穫で今年の収穫終了となりますが、翌年の収量に影響する最終採草後の草地管理を紹介します。

資材費高騰が続く中、生産コスト低減のためにも可能なことは、ぜひ取り組んでください。

### 1. 草地の土壌サンプリング

収穫終了後の草地は、生産のために投下した肥料成分を牧草が消費し、土壌がリセットされている状態で、土壌診断の分析サンプリングの好期です。家畜ふん尿や石灰などの土改資材の散布前に土壌サンプリングしましょう。

### 2. 土壌分析値活用

家畜ふん尿が継続的に施用されている場合は、カリが多く供給されているので、分析値によっては成分の削減もしくは不要の可能性が有ります。また、増量が必要な成分についても適正な施用量を判断できます。

土壌pH矯正は、pH6.0を目標に、

分析値から必要な石灰投入量を計算します。矯正が必要なら、秋のうち石灰散布をしましょう。

### 3. 雑草防除

最終採草後の草地は、ギシギシ類の防除好期です。ギシギシ類の本葉が3〜4枚展開し、大人の手のひら大になった頃に薬剤散布しましょう（写真1）。



写真1 ギシギシ類の防除適期

秋処理でのギシギシ類防除に使用する薬剤例を表1に示します。農薬使用について詳しくは、普及センターまでご相談ください。

表1 秋処理によるギシギシ類の防除例

商品名	散布量・時期	注意事項
アージラン液剤	・10月上〜中旬 ・300〜400ml/10a	・当時はギシギシ類の黄化のみで、翌年春に枯死する。 ・散布後14日間は放牧しない。
ハーモニーDF	・夏および秋（採草21日前まで） ・3.0g/10a	・クローバーに対する薬害が著しい。 ・散布後21日間は採草および放牧しない。

### 4. 堆肥・スラリー・尿の施用

家畜ふん尿の草地への施用効果について、道総研の試験結果を紹介いたします。道東のチモシー単播草地で、酪農家から排出されたい肥・スラリー・尿の施用時期による年間乾物収量の報告です（図1）。傾向として、家畜ふん尿の処理形態にかかわらず、前年秋の10月施用で、年間の乾物収量が高くなっています。草地へのふん尿施用は、降雪や土壌凍結等の影響がない10月末までに作業完了しましょう。

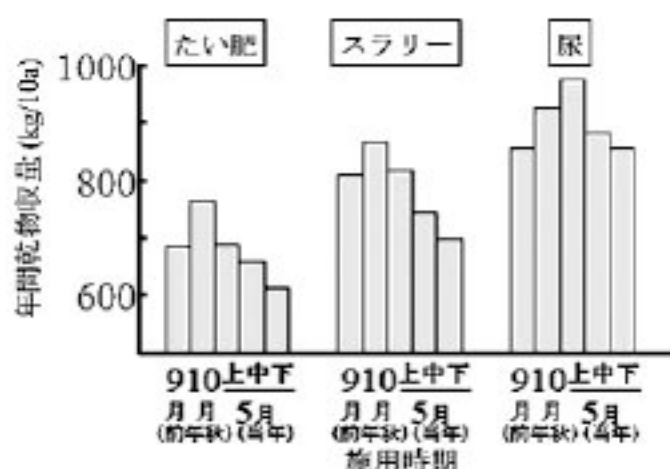


図1 ふん尿施用時期が年間乾物収量に及ぼす影響（出典：北海道立農業試験場 根釧、天北、畜産）

釧路農業改良普及センター ホームページ





## 第26回 夏季パークゴルフ大会

7月14日(金)年金友の会夏季パークゴルフ大会が桜河川敷パークゴルフ場で開催され30名の会員が参加し行われました。

開会式では渡辺副会長の挨拶の後、来賓として高橋参事より農業情勢の報告を頂きました。当日は天候に恵まれ参加者の皆様は存分に親睦を深めていました。

下記に順位表の掲載、大会の様子を写真で紹介します。次回は秋に開催予定です。



### 【今回の成績】

成績	男性	スコア
1位	西内 光雄 さん	84
	古川 克雄 さん	84
	大山 敏宏 さん	84
2位	佐藤 紀夫 さん	86
	林 信儀 さん	86
	渡辺 勝 さん	86
3位	加藤 信一 さん	89
	田中 和水 さん	89
	早坂 俊夫 さん	89

成績	女性	スコア
1位	金森 岩子 さん	88
2位	西内 照子 さん	93
	大良枝里子 さん	93
3位	古川トシエ さん	96

- ▼協議事項▲
- ① 第3回営農専門委員会の経過について
  - ② 資金貸付(案)について
  - ③ 生乳汚染賠償責任保険の加入(案)について
  - ④ 固定資産(車両運搬具)26号車入替(取得(案)について
  - ⑤ その他

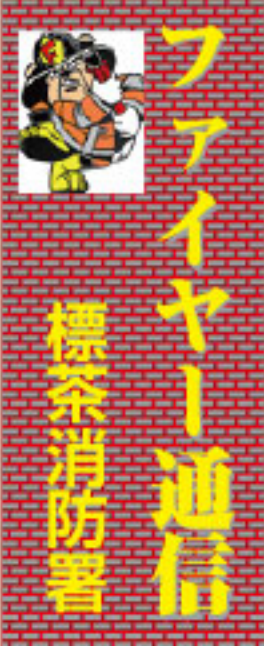
### 第6回 理事会 (6月16日)

- ▼協議事項▲
- ① 理事報酬の配分について
  - ② 北海道条例検査による検査指摘事項に対する改善状況等の報告について
  - ③ 令和4年度行政庁業務報告書の提出について
  - ④ その他

### 第5回 理事会 (6月9日)

- ▼協議事項▲
- ① 令和4年度決算事務監査回答(案)について
  - ② 地区別懇談会の意見集約について
  - ③ 固定資産(車両運搬具)トラクター)処分(案)について

### 第4回 理事会 (6月5日)



**アウトドアでの火災や  
怪我に注意しましょう！**

これからの時期、暑い日が続き屋外でバーベキューを楽しむ機会が増えてきます。屋外でバーベキューを楽しむ際はルールを守り、使用する物の正しい取扱方法を熟知しておきましょう。

**屋外でバーベキューを行う際の注意点**

- ゼリータイプの着火剤を使用する際は、絶対に継ぎ足しは止めましょう。着火剤には揮発性の高いメチルアルコールが使われています。途中で継ぎ足すと、大きな炎があがったり、爆発したりする可能性があります。適量を守って使用しましょう。

- 炭火は土に埋めても簡単には消えません。火消し壺に入れるか、指定の破棄方法を確認しておきましょう。

- 食材を日の当たるところに放置しておくとう食中毒のリスクが高まります。衛生管理や調理方法について事前に確認しておきましょう。

- 子どもがコンロの近くにいる時は、衣類に着火や火傷をしないように注意しましょう。



**花火の取扱いに注意しましょう！**

夏の時期は、ご家族やお友達などと花火を楽しむ方も多いかと思えます。花火の原料には火薬が含まれており、取扱いや使用方法を誤ると火災や火傷などの事故につながる恐れがあります。楽しい思い出にするために、ルールとマナーを守って安全に楽しみましょう。



今月の **牛乳 de** チャレンジ——！

「しべちゃ牛乳で作ろう!!」

しべちゃ牛乳入り

**牛乳のふわふわ天ぷら**



**栄養成分 (1人分)**

エネルギー 155kcal たんぱく質 0.8g  
脂質 12.3g 炭水化物 9.6g カルシウム 20mg  
コレステロール 19mg 食塩相当量 0.2g

**材料 (4人分)**

【具】④ 牛乳 100ml 生クリーム 125ml 塩 2g 砂糖 7g  
【具】⑤ コーンスターチ 20g 片栗粉 7g  
溶かしバター (無塩) 15g スープ 50ml 水 50ml  
【衣】 作りやすい分量  
浮き粉 (小麦粉の一種) 60g ベーキングパウダー 90g  
片栗粉 90g 薄力粉 90g サラダ油 小さじ 2 水適量  
揚げ油適量

**作り方**

- 1.Bをよく混ぜ合わせておく。
2. 鍋に④を入れて、弱火にかけてゆっくりと混ぜ合わせる。50℃くらいになったら⑤を加える。沸騰はさせないように、ゴムペラで鍋底が焦げないようにかき混ぜ、とろみがついてポテッとしてきたら火を止める。
- 3.2をバットに流し入れ、冷しかためる。
4. 衣の粉類を合わせて水でとき、油を加えて混ぜ合わせる。水の分量は、さじですくって落とすとトロリとするくらい (五分立てくらい) が目安。衣は作ったら2時間以上おかない。
- 5.3を10個にカットして、4を絡めて、揚げる。



# information

## ◆ 6月単価一覧 ◆

項目	全道	管内	JALしべちや	
乳脂肪分	1,065.10	←	←	円/kg
無脂固形分	672.33	←	←	円/kg
補給金①(乳パ、チーズ、生クリーム)	6.71	←	←	円/kg
集送乳調整金②	2.05	←	←	円/kg
乳脂肪率	3.93	3.92	3.91	%
無脂固形率	8.77	8.75	8.71	%
成分乳価③	100.75	100.58	100.30	円/kg
乳質乳価④	3.76	3.78	3.82	円/kg
乳代合計①+②+③+④	113.27	113.12	112.88	円/kg
前年同月乳代単位	103.44	103.43	103.36	円/kg

## ◆ 6月乳価乳質 ◆

ランク	単価 円/kg	全道			管内			JALしべちや			
		乳量(t)	比率(%)	金額(千円)	乳量(t)	比率(%)	金額(千円)	乳量(t)	比率(%)	金額(千円)	
生菌数	1	2	324,307	96.8	648,614	42,789	96.3	85,578	13,284	98.6	26,281
	2	0	10,035	3.0	0	1,501	3.4	0	178	1.3	0
	3	-3	587	0.2	-1,732	138	0.3	-414	15	0.1	-36
	合計		① 334,929	100.0	② 646,852	④ 44,427	100.0	⑤ 85,164	⑦ 13,476	100.0	⑧ 26,245
体細胞数	1	2	300,249	92.9	600,497	40,593	94.5	81,186	12,619	95.9	25,774
	2	1	16,687	5.2	16,687	2,065	4.8	2,065	487	3.7	499
	3	-2	6,271	1.9	-12,542	307	0.7	-614	50	0.4	0
	合計		323,207	100.0	③ 604,642	42,965	100.0	⑥ 82,637	13,156	100.0	⑨ 26,273
受取金額			②+③		1,251,494	⑤+⑥		167,801	⑧+⑨		52,147
拠出金額			①×⑩		1,251,494	④×⑩		166,007	⑦×⑩		50,355
差引					0			1,793			1,792
乳質乳価受取単価			(⑤+⑥)÷④		3.74	(⑧+⑨)÷④		3.78	(⑩+⑩)÷⑦		3.87
乳質乳価拠出単価			3.74 円/kg…⑩								

# ??まちがいさがし



右のイラストには左のイラストと  
違う部分が5カ所あります。  
間違っている部分を左下の枠内の数字で探しましょう。



★正解者の中から3名様に牛乳券をプレゼント！ ハガキ又はファックスで送ってネ…!!

◎締切りは7月15日消印有効です。

多数のご応募を頂きありがとうございます。正解者の中から抽選の結果下記の方々が当選致しましたので後日牛乳券をお送りいたします。



? 7月号の答えは  
**3,5,7,10,12**

- ③…建物がなくなっている
- ⑤…犬の耳の形が違う
- ⑦…顔に付いた種の数が多い
- ⑩…スイカのかじられた跡が違う
- ⑫…箱の中のスイカが多い

## 7月号の当選者発表

おめでとうございます

菊地 杏 様  
大宮 陽 菜 様  
高橋 静子 様



日頃より、農協だよりを愛読して頂きありがとうございます。これからも皆さまに愛される農協だよりを作成するためにも、皆さまからご意見・ご要望・ご感想を添えて、  
営農部農業振興支援課 (TEL015-485-2125/FAX015-485-3830) までご応募頂けますようよろしくお願いいたします。

キトリ

営農部農業振興支援課 JAだより編集部 様

8月号の答え

名前

様

〒    -

住所

ご意見板

.....

.....

.....

**FAX 485-3830**



# JALしべちゃ 8月カレンダー

日 (SUN)	月 (MON)	火 (TUE)	水 (WED)	木 (THU)	金 (FRI)	土 (SAT)
		<b>1</b> ○十勝肉牛市場 ○全国JA常勤監事協議会総会、研修会(新横浜)~8/2(水) ○朝礼・企画会議・安全衛生委員会・部長会議 ○道営農業農村整備事業環境情報協議会 ○中央会委託監査(期中I)~8/4(金)	<b>2</b>	<b>3</b>	<b>4</b> ○令和6年度 新職員採用試験(大学・専門) ○北海道・都府県産主任者会議(全酪連)	<b>5</b> ○沖縄県酪農協導入協力会定期総会
<b>6</b>	<b>7</b> ○みのり監査法人計画監査~8/9(水)	<b>8</b>	<b>9</b>	<b>10</b>	<b>11</b>	<b>12</b>
<b>13</b>	<b>14</b>	<b>15</b> ○盆休み	<b>16</b> ○盆休み	<b>17</b>	<b>18</b>	<b>19</b> ○令和5年度釧路ホルスイタイン共進会
<b>20</b>	<b>21</b> ○十勝肉牛市場(FI) ○相続手続き実務研修~8/22(火)	<b>22</b> ○乳牛市場 ○技連勉強会(サルモネラ)	<b>23</b> ○酪派連勉強会(サルモネラ) ○女性部フレッシュミズの会茶話会	<b>24</b>	<b>25</b> ○女性部「あるくったの会」ウォーキング活動 ○第5回 営農専門委員会 ○第8回 理事会	<b>26</b> ○釧路町まちなかサマーフェスティバル2023
<b>27</b> ○釧路町まちなかサマーフェスティバル2023	<b>28</b>	<b>29</b>	<b>30</b>	<b>31</b>		



### 組合員動向

- ▷ 搾乳農家戸数 : 203戸
  - ▷ 正組合員数 : 305名
  - ▷ 准組合員数 : 1,037名
- 令和5年7月20日現在 (合計: 1,342名)



8月は2番草の収穫作業がはじまります。1番草の際は作業機械の事故も発生したとお聞きしておりますので、事故にはくれぐれも注意していただく様お願いします。また、非常に気温や湿度も高い日が続いており、事故のほかにも熱中症も合わせて気を付けていただければと思います。

広報担当のつぶやき



Good酪第581号  
発行日 / 令和5年8月1日

発行 / 標茶町農業協同組合  
〒088-2311 川上郡標茶町開運9丁目6番地  
TEL (015) 485-2103/FAX (015) 485-1470

発行人 / 代表理事組合長 鈴木 重充  
編集 / 営農部農業振興支援課  
印刷 / 有限会社 山内商店