

標茶農協だより グッドラック

Good 酪

8 月号
2022
No.569

豊かな明るい農業をめざして



「写真提供」

弥栄地区 松井るみ子さん



「Good 酪」は
JAしべちやの
ホームページでも
お読みいただけます



目次

ステキな組合員	2.3
退職者の挨拶	4
JAしべちや組織機構図	5
しべちや牛乳の提供	6
あぐり王国北海道NEXTの取材	7
女性部の活動	8.9
農業用ドローンの実演会	10
哺育育成プロジェクト	11
農協年金友の会	12
JA貸出作業機	12
新規導入機種を紹介	12
廃プラ異物混入のお知らせ	13
理事会	13
石田先生の農業斜め読み	14
創設農業改良普及センター通信	15
我が家のアイドル	16
ファイヤー通信	17
牛乳を使ったレシピ	17
インフォメーション	18
まちがいがさし	19
8月のカレンダー	20

ステキな組合員

Yamamoto Farm



関係者以外の
立入禁ず



働きやすく、楽しく仕事の
出来る環境づくり

萩野地区
経営者 山本志伸さん





山本志伸さんの息子である、山本勝也さんからお話を伺いました。

酪農に携わり何年経過しましたか？

15年経過しました。

15年間で1番の思い出はありますか？

怪我をした事ですかね。無事に体はキレイな状態で戻ってます。

我が家のオススメ・自慢はありますか？

美人ベトナム3人衆です。

1番のこだわりは何ですか？

酪農に対して農家さんはこだわりがあるのは当然だと思います。僕はその中でも、従業員みんなが働きやすく、楽しく仕事のできる環境づくりですかね。

気をつけている部分はありますか？

自分もそうですが、従業員が怪我をしないように気を付けています。



最後にどんな事でもいいので一言お願いいたします。
みなさん怪我の無いよう十分気を付けて作業して下さい！

今1番欲しいものはありますか？

お金で買えるものは大体手に入れたから後は時間かな。(笑)

奥様の好きな所はどこですか？

自分の事を好きでいてくれる奥さんが大好きです。



長い間、お疲れさまでした。

「退職の挨拶」

金融部 貯金課 課長 遠藤 梢



この度、7月末をもって、31年間の農協人生を『卒業』する事とい
たしました。

平成3年4月に準職員として入組し、当時まだ営業していた虹別事
業所のエーコープに2年間勤務させていただいた後、平成5年に管理
部経理電算課に配属となりました。その後、正職員として給与ほか管
理部全体の業務に携わる事となり、管理部だけで24年間と農協人生の
ほとんどを過ごしました。平成29年に金融部貯金課に異動となり、5
年間勤務させて頂き、令和4年7月末をもって一身上の都合により退
職する決断をいたしました。

在籍中は、組合員の皆さま及び役職員の皆さまには、大変お世話に
なり感謝申し上げます。

農協業務は、様々な職種があることから、自分が希望する業務に携
われない事も多々あります。そして、その部署に居なければ解らない
苦勞も沢山あります。そんな時、職員の皆さまには「お互い助け合え
る同僚・上司・部下」であって欲しい。苦勞する事で個々の成長に繋
がるとは思いますが、嫌になってしまふのでは逆効果です。助け合っ
て、苦難を乗り越えた時に、笑顔で「良かったね!」と言い合える関
係を築き上げてください。

今後のJAしべちやの発展をご祈願し、退職の挨拶とさせていただきます。

31年間お世話になり、ありがとうございました。

「退職の挨拶」

営農部農業振興支援課
農業振興支援係 鼻和 則幸



この度、7月31日をもちまして、標茶町農業協同組合を退職いたし
ました。

平成29年8月に入組し営農部ふれあい相談室法人支援課に奉職して
以来5年弱という短い期間では有りましたが、畜産クラスター、AI
ET、中山間など多種多様な補助事業の業務をさせて頂きました。こ
うした業務を遂行し大過なく退職を向える事ができたのも、組合員を
始め諸先輩、役職員、各関係機関の皆様方からの暖かいご指導とご協
力のお蔭であります。心より厚く御礼を申し上げる次第でございます。
現況、世界情勢を含めた農業情勢・農協を取り巻く環境も先が見通
せない状況の中で有りますが、組合員、役職員が一致団結をし標茶町
農業振興の発展のため、取り組んで頂きたいと思っております。

末筆になりますが、今後益々JAしべちやの飛躍と皆様方のご健勝
を心より祈念申し上げお世話になったお礼とさせて頂きます。

短い間でしたが本当にありがとうございました。

JALべちゃ組織機構図

2022年7月1日

「職員数」

区別	男	女	計
正職員	58	32	90
臨時職員	13	9	22
嘱託職員	0	0	0
パート職員	0	7	7
試用職員	0	0	0
合計	71	48	119

監事会

代表監事	千葉 澄子
常務監事	佐々木光彦
監事	新田 崇
員外監事	小田 伸一

理事会

代表理事	鈴木 重充
代表理事	佐藤 千洋
代表理事	高松 俊男
代表理事	齋藤 大
代表理事	山本 政弘
代表理事	千葉 孝一
代表理事	松井 龍夫
代表理事	高橋 一
代表理事	南 和広
中務部長	高橋 春男
信用部長	専務兼務

【役員】

代表理事	鈴木 重充
代表理事	佐藤 千洋
代表理事	高松 俊男
代表理事	齋藤 大
代表理事	山本 政弘
代表理事	千葉 孝一
代表理事	松井 龍夫
代表理事	高橋 一
代表理事	南 和広
中務部長	高橋 春男
信用部長	専務兼務

【委員会構成】

（管理専門委員会）		（金融専門委員会）	
委員長	松井 龍夫	委員長	齋藤 大
副委員長	山本 政弘	副委員長	千葉 孝一
委員	高松 俊男	委員	高松 俊男
委員	齋藤 大	委員	高橋 一
委員	南 和広	監事	佐々木 光彦
監事	小田 伸一		

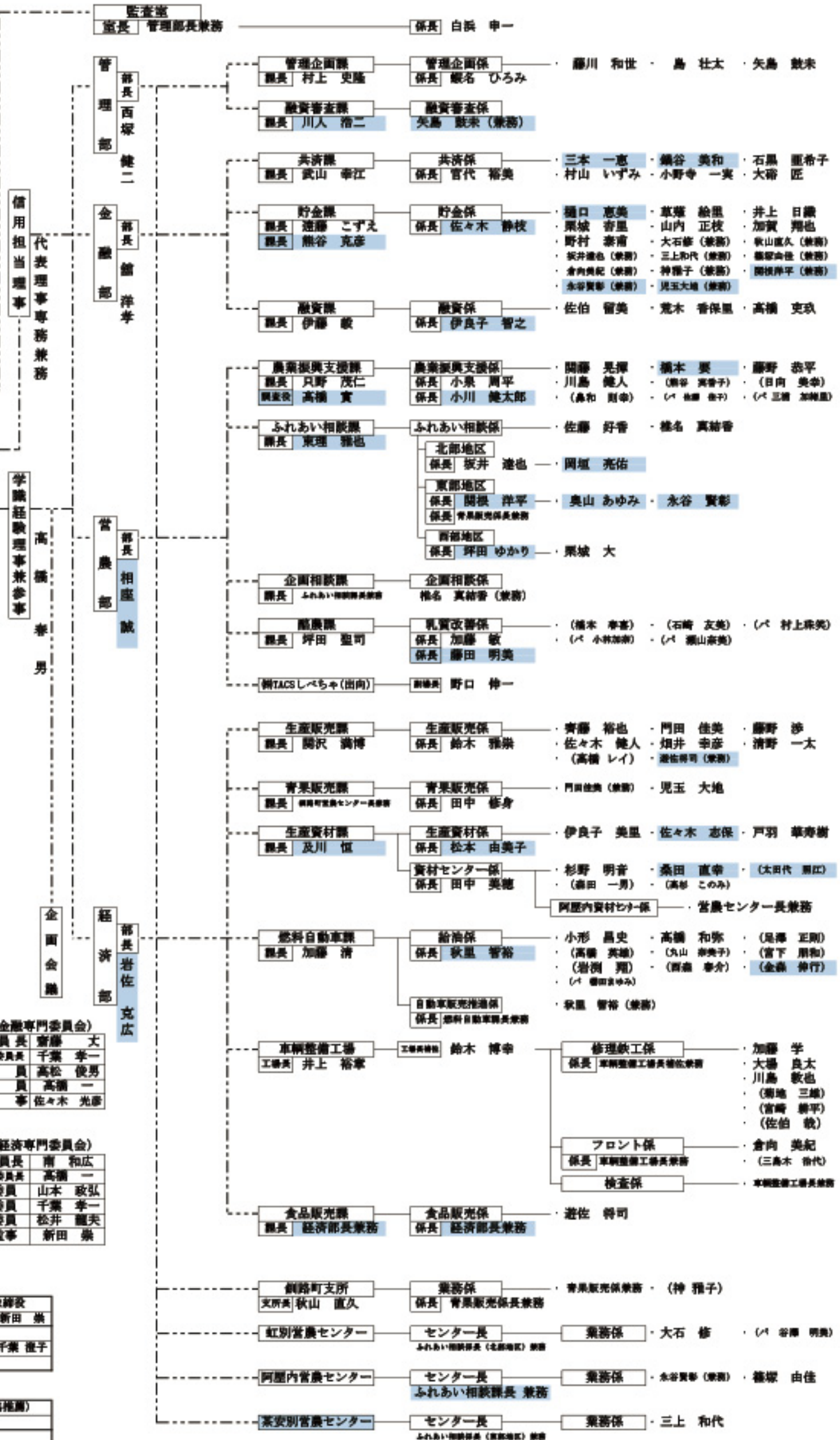
（管農専門委員会）		（経済専門委員会）	
委員長	高松 俊男	委員長	南 和広
副委員長	千葉 孝一	副委員長	高橋 一
委員	齋藤 大	委員	山本 政弘
委員	山本 政弘	委員	千葉 孝一
委員	松井 龍夫	委員	松井 龍夫
委員	高橋 一	委員	南 和広
委員	南 和広	監事	新田 崇
監事	千葉 澄子		

【子会社】

●利用茶営業サポートセンター取締役	取締役 南 和広 監査役 新田 崇
●TACSしべちゃ取締役	取締役(社長) 鈴木 重充 監査役 千葉 澄子 取締役(専務) 松井 龍夫

【外郭団体委員】

●農薬委員(標茶町・銅路町農協推薦)	高松 俊男	●銅路町農協推薦	鈴木 重充
●銅路農協連運営委員	松井 龍夫	●銅路畜産農協推薦	南 和広
●臨対・共販委員	鈴木 重充 佐藤 千洋 山本 政弘	●銅路畜産農協推薦	鈴木 重充 齋藤 大
	高橋 一 倉戸 秀之		南 和広



札幌テンザホテルで毎週しべちゃ牛乳を提供!!

「7月号 Good 酪」でも紹介させていただきました。
TenzaHotel & SkySpa (テンザホテル&スカイスパ)

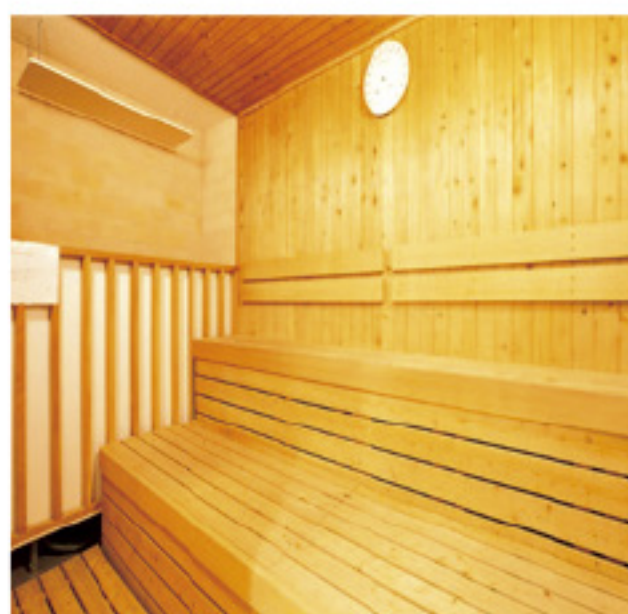
客室は北海道の四季を感じる4種類のコンセプトデザインを採用しており、食材は北海道産の食材を使用するなどこだわっているホテルになります。

女子バレーボールチーム「アルテミス北海道」のスポンサーの繋がりでテンザホテルを紹介させていただきました。また商談が決まり毎週しべちゃ牛乳を提供させていただいております。朝食ブースの写真を頂きましたので、掲載させていただきます。



またテンザホテルはウィンググループとして全国に展開しており、しべちゃ牛乳の魅力を発信しています。

今後は標茶町の特産物と特産品など多岐に渡り展開していき、標茶町の発展に繋がっていきます。



ホテルは高級感が溢れており、スタッフの皆さんは丁寧な対応でした。大浴場も広々としたスペースでサウナが付いており、旅の疲れもゆっくり落とせる癒しの空間。狸小路、ススキノからも徒歩3、4分程で有意義に時間も利用できます。朝食はバイキング! 道産食材を使用した料理でどれも美味しく頂きました。是非興味のある方は足をお運び下さい。

TEAM NACSリーダー 森崎 博之さん率いる
あぐり王国北海道 NEXT が取材に来られました！



左から モリサキ 森崎 ヒロユキ 博之さん
タナカ 田中 マコト 亮さん
モリ 森 ユウカ 結有花さん



左から モリサキ 森崎 ヒロユキ 博之さん
ヤジマ 矢島 職員
コダマ 児玉 職員
シイナ 椎名 職員
モリ 森 ユウカ 結有花さん

7月20日 あぐり王国北海道 NEXT がJAしべちゃ 組合員である、釧路町 田中農園へ釧路町・大根編として取材に来られました！

取材は朝9時より田中農園が大根を作付けしている圃場にて開始しました。圃場では経営主である田中 亮さん(以下 田中さん)が作付け面積、収穫方法、大根の魅力などをTEAM NACS(チームナックス)リーダーである森崎 博之さん(以下 森崎さん)、アナウンサーの森 結有花さん(以下、森さん)にご紹介しており、紹介中には田中さんが運転するハーベスターに森さんが乗り込み収穫作業のお手伝い！森崎さん、森さんが、生のとれたて大根を丸かじりするなど非常に見応えのある内容となっております！

放送チャンネル 放送予定日は下記のとおりとなっておりますので、是非ご視聴の程よろしくお願いいたします！

放送チャンネル：HBC 北海道放送
放送予定日：8月13日(土曜日) 午後5時～
※放送予定日は変動する場合があります。

J A しべちゃ

女性部の活動



フレッシュミズの会では、5月11日に茶話会が開催され、13名が参加し1年の活動内容を話した後、昼食交流を行い楽しいひと時を過ごしました。



女性部「あゆみの会」と「フレッシュミズの会」合同の交流会を23名が参加し6月3日にホテルテレーノにて行い、親睦を深めました。



「あゆみの会」と、部会の「あるくったの会」合同ウォーキングを12名が参加し6月11日に川湯のつつじヶ原コースをウォーキングしました。

※女性部ではこれからも色々な活動を予定しております。
興味のある方はお気軽にご連絡下さい。

連絡先 J A しべちゃ 営農部 農業振興支援課 電話番号 015-485-2125 番

JAしべちゃ女性部からの お知らせ



JAしべちゃ女性部では、『ちょっとできたらいいな』の勉強をサポートする部会を創部しました！

まなぼっくす

といいます。



絶賛 部員募集中!



パソコン



日常生活で使える実用的なパソコンスキル向上を目指します(初心者向け)。

USBに対応するパソコンやタブレットが必要です

簿記会計



経営の数字に興味を持ってみませんか?勉強の成果を資格取得(任意)で可視化していきます。

電卓とテキストと根気が必要です

その他



趣味や興味のある資格取得など部員間の勉強をサポートします。

事前アンケートで
個々の希望を取り入れます



秋から活動開始!!!!

活動予定



活動: 年に5~6回、10:30~13:00の自由解放。
生活スタイルに合わせて都合の良い時間に来られます。
LINEを活用して案内や連絡をしていきます。

*LINEしていない方も対応できますのでお問い合わせ下さい

規則: 女性部活動なので、女性部規則に準じます。

お問い合わせ

まなぼっくす部長
岩本 博美(☎488-6280)
JA女性部事務局
熊谷 実香子(☎485-2125)

まなぼっくすLINEグループ

詳細や連絡は
こちらから!
入部もできます



農業用ドローン（自動除草剤散布）実演会

6月28日（株）TACS しべちの圃場にて農業用ドローン（自動除草剤散布）実演会が開催されました。

実演内容はクボタドローン T30K によるデントコーンの育成処理・薬液散布作業。

今回 1.5 ha の圃場に 450L を散布する作業があったので、散布量を 100L/ha に設定し（速度は 4 km/h）、薬液を散布致しました。

一度の作業（150ℓの散布）を終えるのに1時間程度を要し、薬液の補充・バッテリーの交換を行うための離着陸は4～5回程でした。圃場の散布を含めた全作業を行うには約5時間要



（株）北海道クボタ 長山様 説明している様子



操縦者（株）北海道クボタ 菅野様



散布風景



ドローン（クボタドローン T30K）



除草剤散布を上空から撮影している様子

参加者はおおよそ40名程でした。またデントコーンの除草剤散布は北海道では初の試みでしたので、関係者の皆様は興味を持っておりました。

司会進行して下さった（株）北海道クボタの皆様には厚くお礼申し上げます。

哺育育成プロジェクト

営農プロジェクトの一つである哺育育成プロジェクトでは、個体販売価格の向上を目標に、R2年より活動しております。主に「調乳」「飼養環境改善」に力を入れ、組合員、酪農企画シベチャ久保田様の協力のもと検証を行っております。



《講習会の開催》

職員の情報共有及び知識向上を図るため、不定期ではありますが講習会を開催しております。



《調乳の検証》

実際に粉ミルクを調乳したり、組合員より分けていただいた初乳の糖度を計測しました。粉ミルクに対するお湯の量を調整し、濃度にも気を付けながらの作業は組合員の日頃の大変さを実感しました。



《哺育環境改善》

組合員協力のもと、薬液噴霧やハッチの消石灰での消毒作業をし、敷料の更新も行いました。仔牛により良い環境を作ることが、個体販売価格の向上に繋がったと思います。



調乳については組合員の立会や粉ミルク成分レシピの作成をし、計量カップや温度調節が簡単な蛇口工事にも目を向けて取り組んでいます。

また、哺育技術向上や情報共有の一環を目的とした標茶町内で視察研修も予定しております。改めてご案内いたしますので、興味がある方は是非ご参加下さい。

令和4年度 標茶町農協年金友の会

第25回 夏季パークゴルフ大会



第25回 夏季パークゴルフ大会が桜河川敷パークゴルフ場にて開催されました。

大会には27名の会員が参加されました。

【今回の成績】

成績	男性	成績	女性
優勝	古川 克雄 さん	優勝	金森 岩子 さん
準優勝	林 信儀 さん	準優勝	藤野 アイ さん
3位	早坂 俊男 さん	3位	野田 昭子 さん

ホールインワン
工藤 重太 さん
森 祐子 さん
古川トシエ さん



年金友の会 副会長 渡辺 勝氏の挨拶



JA 貸出作業機 新規導入機種を紹介!!



● ケンブリッジローラー



● アッパーロータリー（深耕タイプ）

今回、ケンブリッジローラーとアッパーロータリー（深耕タイプ）がJA 貸出機械として導入いたしました。ご利用を希望される方につきましては営農部農業振興支援課までお問い合わせください。

お問い合わせ先：農業振興支援課 (TEL 015-485-2125)

廃プラ異物混入のお知らせ

先日行われました、廃プラ回収において異物混入がありました。組合員の皆さんから排出される廃プラは、燃料資源としてリサイクルされますのでご指定されたプラスチック以外は排出しない様、ご協力お願い致します。



他農協も含め異物混入が目立っております。

ポリタンクは中をしっかりと洗い流し廃棄する様、ご協力お願い致します。

第3回 理事会

▼協議事項▲

- ① 第3回営農専門委員会の経過について
- ② 資金貸付(案)について
- ③ ミルクドクター助成要領新設(案)について
- ④ 生乳損害保険加入(案)について
- ⑤ 指導農業士及び農業士の推薦(案)について
- ⑥ KCloudについて
- ⑦ 職員就業規則の一部改正(案)について
- ⑧ 給与規定(職務手当)の一部改正(案)一部改正について
- ⑨ 信用事業防犯取扱実施要領の一部改正(案)について
- ⑩ JAバンク苦情等対応要領の一部改正(案)について
- ⑪ マネロンガイドラインとのギャップ分析の更新・報告について
- ⑫ 釧路町支所・茶安別センターにおける棚卸監査について
- ⑬ 固定資産(建物/エアコン)取得(案)について
- ⑭ その他



Agriculture

石田邦雄の 農業斜め読み

人事異動を互いの成長の糧に

この文章が皆さんの目にとまる頃は、貴
J Aでは人事異動があり何かと慌ただしい
時期かと思えます。ところですのでの物事
には裏表があります。人事異動にもメリッ
トとデメリットが共存しています。今回は
それに関する話を話題にしましょう。私
が3年ほど前から人材育成に絡みお手伝い
をしているJ Aがあります。それまでは全
くといってよいほど、職員の育成などには
取り組んではおらず、せいぜい、J Aカレツ
ジに職員を派遣をし「それで終わり」くら
いの感じだったようです。でも「働き方改
革」を初めとする最近の動向や「人の確保
と定着化」の観点等から「わがJ Aでも独
自に体系だった研修を」ということで、当
時、担当する総務部長から直接、電話が入
りました。彼はJ Aカレツジにて私の講義
を受けたらしく、それを思い出してのよう
です。研修を進める基本は「主役はJ A、
私は脇役」ということを確認し「人材開発
支援アドバイザー」の役割を担い、企画等
への助言や、必要により講義に伺ったり
し、最初に手がけたのが主査職から希望を
募りスタートしたある塾でした。これを皮
切りに翌年から幾つかの層別への塾へと繋
がり今日を迎えています。なお、この塾は
当初、単年度の予定でしたが修了を前に塾
生からの要望もあり2年とし、既に2期生
もスタートをしています。ところで2年間
という塾の折り返し点の1年目の終わりに
必ず行う作業があります。それは「ライフ
ラインチャート」の記入など、各人に「こ
れまでの仕事人生の棚卸し」をしてもらう
ことです。先日も2期生にそのシートを記
入してもらい、それをを用いてカウンセラー
として個別面談でやりとりをさせて頂きま
した。彼らは40歳手前の人達で、入組を
しひと昔を越えた方々で、職場も幾つかを
回り何人かの上司に仕えた身です。ライフ
ラインチャートとは、入組した時を起点に
素直に自分と向き合ってもらい、時系列的
に「気持ちが高かろうか？」を考え、そ
れを折れ線グラフとして描いてもらうので
す。そうして「上がった時はどんな時か」、
逆に「下がった時は」、あるいは「そこに
はどのような意味があるのか」等を考えて
もらって。このグラフを見て実感するのは
人事異動の影響の大きさです。塾生の半分
ほどが3年サイクルくらいで極端に上げ下
げを繰り返しており、そこに大きく関わっ
ていたのが人事異動だったのです。下がる
場合の多くは異動により別の部署に移り、
仕事の質の問題や、業務を知らないが故に
組合員の皆さんとの軋轢がありetc。でも
やがて時間の経過と共に、それに慣れ業務
にも馴染んできて上がるというパターンを
繰り返しており、上がる場合には、そこに
必ずというほどに力強い上司がいたり、背
中を押してくれる組合員の方のひと言が
あったりという構図でした。そんな中、上
下のブレが激しいある塾生が言いました。
「このグラフを描きしむじみ感じました。
底にいる時は真剣に辞めることも考えまし
たが、それが自分を鍛えてくれているので
すね」と。シンドイ中でも歯を食い縛り、
何とか頑張っている内に、徐々に自信が芽
生え自分で繋がつたと。なお、もう一
つ、グラフの特徴をあげると入所した時に
は、総じて上がるものの、現場がわかって
きた3ヶ月後くらいから下がり始めるとい
う現実です。その主な理由は、人間関係の
難しさ。もありますが、むしろ、自分の非
力を感じて、が多いようです。その時に「ど
う周りからサポートするか」は定着化に向
けた大きな胆ともいえます。
でもよく考えてみるとこれは四十路に近
い彼らだから我慢し辛抱ができたかもしれ
ませんが、今日の若者達に果たして可能で
しょうか？キャリア教育を受け「居心地の
良さ」などをとても重要視する彼らです。
むしろ我慢を強い方が無理な時代といえ
なくもありません。としたら入組した時は
もちろんのこと、そうした人事異動などで
労働環境が大きく変わった時くらいは、お
互いに気を配り、多少なりとも様子の変化
を感じたら気軽に声をかけをする。そうした
「お互い様文化」を培うことが大切なので
はないでしょうか。それには組合員皆さん
の協力も必要であるのはいうまでもありま
せんが。私達は食に関する農業で繋がり、
それに誇りを持つ同士なのですから。

釧路農業改良普及センター通信

『ロスの少ない飼養管理を』

昨今の飼料、肥料等の農業資材、燃油、電気代の高騰の流れは、経営者にとっては耐えがたい状況となっております。

今日のような情勢を乗り越えるには、農場の現状を再把握したうえで、飼養管理の基礎技術の見直しによるロスの排除が必要です。

削減がとれない部分

やむを得ず、「少しずつエサや肥料を削らざるを得ない・・・」と考える経営者もいるでしょう。

しかし、飼料や肥料の一律的な削減は、乳牛の体調維持、繁殖機能維持に影響を及ぼし、経営環境が上向いた時に、それまでの状態に回復するには時間を要します。

また、草地も牧草優占度が悪化することで、その後の収量性が低下し、良質な粗飼料確保に影響が出ます。

①飼料給与の再確認

まずは泌乳ステージ（栄養要求量）に見合った飼料給与が大前提です。

MUNなどの乳成分の動き、牛体のコンディション変化を参考に、過肥傾向とならないよう検討

するか、普及センターまでご相談ください。

②草地の土壌分析の実施

当地域における土壌分析結果によると、リン酸やカリ成分は8割以上のほ場が基準値以上（減肥可能）、石灰は半数以上が不足という傾向が得られています（図1）。

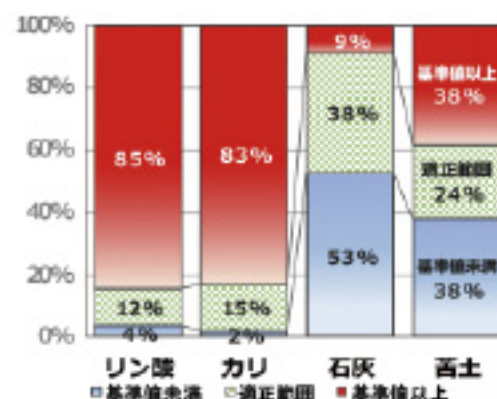


図1 草地（火山性土）の土壌分析傾向（110サンプル）

これらのことから、自家草地の土壌分析を実施することにより、土壌成分を把握できれば、もしリン酸やカリ成分が過剰であった場合、減肥対応した銘柄を選定することで、肥料コストを少しでも低減できる可能性があります。

半面、石灰が不足傾向にあることから、土壌pHも酸性化していることが推測されます。土壌pHが低い状態でのリン酸減肥は、減肥効果が得られにくくなります。草地生産性や植生の維持の観点から、石灰資材の施用をお勧めします。

数年前までの土壌分析結果であれば有効です。土壌分析を実施したうえで、結果に基づいた適正施肥を行なうことが重要です。

（※）過去の分析結果に基づき、減肥を継続実施している場合は、標準量施用に戻す必要があります。

日頃の作業見直しで可能なこと

①飲水器具類の清掃

水槽、ウォーターカップの清掃頻度を高める、配管の拡大など些細な事でも、乳牛の飲水意欲を向上させ、乳生産量の増加につながります。



②カウコンフォートの向上

敷料の交換頻度を高めたり、ジメジメした牛床環境を改善することで、乳牛の横臥時間が増え、乳牛のストレス緩和と乳生産の向上につながります。

③乳房炎対策

酪農経営の中で、疾病発症数が最も多いのが乳房炎です。

- 〜発症要因の多い事例〜
- ✓牛床の汚れ、敷料の長期連用
- ✓過搾乳、ミルカー離脱タイミングの遅れ
- ✓不良発酵した粗飼料の給餌

発生割合が多いと感じる農場では、それぞれの要因に応じた対策を講じることで、診療投薬費の減少、乳代の増加等に直結します。

④飼槽へのアクセス回数を増やす

給餌後、変敗が進行しない早めのうちに飼槽のエサ押しを励行することで、乳牛の摂食意欲を高め、乾物摂取量の増加につながります。

気温の高い日は、朝夕給与量比率を夕方によく配分することも有効です。

カギは基本技術の積み重ね

クミカンの精算シートや乳検データ等を振り返り、日頃の作業の中で今一度、飼養管理の基本技術を見直し、この難局を乗り越いましょう。



釧路農業改良普及センターホームページ





我が家の **アイドル**



磯分内地区

堀井家のアイドル

ほりい りゅうじ
堀井 隆司くん
(1才10カ月)



好きな食べ物
・ラーメン
・ぶどう

マイブーム
・働く車で遊ぶこと



チャンベツ地区

菊地家のペット



左 コタロウ
右 グレコ



※農業の話題、家族紹介やペット、趣味などの情報がありましたら、お寄せ下さい。



ファイヤー通信

標茶消防署

アウトドアでの火災や怪我に注意しましょう！

これからの時期は暑い日が続く、屋外でバーベキューを楽しむ機会が増えてきます。屋外でバーベキューを楽しむ際はルールを守り、使用する物の正しい取扱方法を熟知しておきましょう。

・バーベキューでゼリータイプの着火剤を使用する際は絶対に継ぎ足しは止めましょう。着火剤には揮発性の高いメチルアルコールが使われています。途中で継ぎ足すと大きな炎があがり、爆発したりする可能性があります。適量を守って使用しましょう。



・炭火は土に埋めても簡単には消えません。火消し壺に入れるか、指定の方法を確認しておきましょう。

・食材を口の当たるところに放置しておくとう食中毒のリスクが高まります。衛生管理や調理方法について事前に確認しておきましょう。

・子どもがコンロの近くにいる時は、衣類に着火や火傷をしないように注意しましょう。

農業機械での火災に注意しましょう。

農業機械における火災の原因で多いのは油脂類、電気関係、ワラくす等の着火によるものです。標茶町内でも過去に同様の原因で火災になる事例が発生しています。日頃から農業機械の点検や整備を行い安全に使用しましょう。

万が一に備え消火器や水の入ったペットボトル等を用意しておくことと火災が発生した際、被害を最小限に抑えられます。

同様に消火器を使用し初期消火を行い被害を最小限に抑えることに成功した事例が6月にありました。



今月の牛乳 de

チャレンジ---

「しべちゃ牛乳で作ろう!!」

しべちゃ牛乳入り

ミックスベリークープ



栄養成分 (1個分)

- *バニラエッセンスは含まず
- ・エネルギー 279kcal・たんぱく質 5.3g
- ・脂質 15.2g・炭水化物 30.1g
- ・カルシウム 102mg・食塩相当量 0.1g
- ・コレステロール 106mg

材 料 (4個分)

- ①・薄力粉大さじ1・コーンスターチ大さじ1
- ・砂糖40g・卵1個・バニラエッセンス数滴
- ・牛乳100ml・プレーンヨーグルト150g
- ・レモン汁小さじ1/2
- ②・生クリーム100ml・砂糖5g
- ・カステラ厚さ1cm×4枚
- ・ミックスベリー(ブルーベリー、ラズベリーなど)100g

作 り 方

- ① ①を合わせて、よく混ぜておく。
- ② ボウルに卵を割り入れ、泡立て器で混ぜる。①を少しずつ入れ、ダマが残らないようによく混ぜ、バニラエッセンス、牛乳を加えて鍋に移し、弱火にかけて混ぜながらぼってりしてくるまで焦がさないように火を通す。火からおろし、粗熱が取れたらヨーグルトとレモン汁を加えて泡立て器ですらに混ぜ、冷ます。
- ③ ②を合わせて8分立てにする。
- ④ カップにカステラをちぎって敷き、(2)のクリーム、ミックスベリーの順に重ね、(3)の生クリームをしぼって飾る。

information

◆ 6月単価一覧 ◆

項目	全道	管内	JAしべちや	
乳脂肪分	956.63	←	←	円/kg
無脂固形分	605.21	←	←	円/kg
補給金①(乳パ、チーズ、生クリーム)	6.40	←	←	円/kg
集送乳調整金②	2.01	←	←	円/kg
乳脂肪率	3.97	3.98	3.99	%
無脂固形率	8.81	8.78	8.75	%
成分乳価③	91.27	91.24	91.13	円/kg
乳質乳価④	3.76	3.78	3.82	円/kg
乳代合計①+②+③+④	103.44	103.43	103.36	円/kg
前年同月乳代単位	102.81	102.90	102.62	円/kg

◆ 6月乳価乳質 ◆

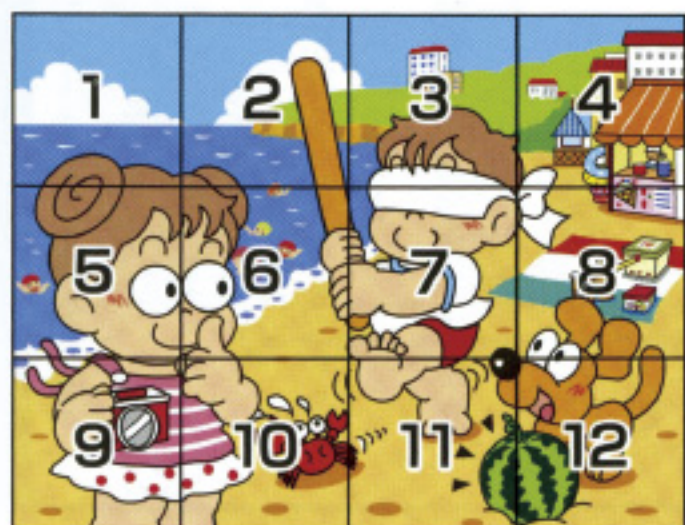
	ランク	単価 円/kg	全道			管内			JAしべちや		
			乳量 (t)	比率 (%)	金額 (千円)	乳量 (t)	比率 (%)	金額 (千円)	乳量 (t)	比率 (%)	金額 (千円)
生菌数	1	2	334,057	96.2	668,115	44,309	95.8	88,619	13,780	97.2	27,559
	2	0	12,956	3.7	0	1,896	4.1	0	382	2.7	0
	3	-3	291	0.1	-874	32	0.1	-97	8	0.1	-25
	合計		①		⑤			⑥	⑦		⑩
	合計		347,305	100.0	667,241	46,237	100.0	88,522	14,170	100.0	27,534
体細胞数	1	2	314,551	93.8	629,103	42,092	94.1	84,184	13,017	94.4	26,033
	2	1	16,701	5.0	16,701	2,444	5.5	2,444	698	5.1	698
	3	-2	4,164	1.2	-8,328	213	0.5	-425	75	0.5	-150
	合計				⑧			⑨			⑪
	合計		335,417	100.0	637,476	44,748	100.0	86,202	13,790	100.0	26,582
	受取金額			②+③	1,304,717		⑤+⑥	174,724		⑧+⑨	54,116
	拠出金額			①×⑩	1,304,717		④×⑩	173,700		⑦×⑩	53,231
	差引				0			1,024			885
	乳質乳価受取単価			(⑤+⑥)÷④	3.76		(⑤+⑥)÷④	3.78		(⑧+⑨)÷⑦	3.82
	乳質乳価拠出単価				3.76 円/kg…⑩						

?まちがいさがし?

右のイラストには左のイラストと違う部分が5カ所あります。間違っている部分を左下の枠内の数字で探しましょう。



★正解者の中から3名様に牛乳券をプレゼント！ ハガキ又はファックスで送ってネ…!!



◎締切りは8月15日消印有効です。

? 7月号の答えは
1,3,6,9,12

- ①…森の大きさが違う
- ③…眉の形が違う
- ⑥…おにぎりがかじられている
- ⑨…リンゴの向きが違う
- ⑫…咲いている花が多い

多数のご応募を頂きありがとうございます。正解者の中から抽選の結果下記の方々が当選致しましたので後日牛乳券をお送りいたします。

7月号の当選者発表
おめでとうございます
早川 みどり 様
高橋 静子 様
多治見 颯 将 様

日頃より、農協だよりを愛読して頂きありがとうございます。これからも皆さまに愛される農協だよりを作成するためにも、皆さまからご意見・ご要望・ご感想を添えて、宮農部農業振興支援課 (TEL015-485-2125/FAX015-485-3830) までご応募頂けますようよろしくお願いいたします。

キリトリ

宮農部農業振興支援課 JAだより編集部 様

8月号の答え

名 前

様

〒□□□-□□□□

住 所

ご意見板

FAX 485-3830



JALしべちゃ 8月 カレンダー

日 (SUN)	月 (MON)	火 (TUE)	水 (WED)	木 (THU)	金 (FRI)	土 (SAT)
	1 ○朝礼 ○企画会議 ○安全衛生委員会 ○部長会議	2	3 ○集乳ローリー 運転手講習会	4	5	6
7	8	9 ○令和4年度 釧路ホルスタイン 共進会	10	11 山の日	12	13
14	15 ○盆休み	16 ○盆休み	17 ○十勝肉牛市場	18	19	20
21	22	23 ○乳牛市場	24	25 ○令和4年度 第1回経営活性化 講習会(第3部)	26 ○第5回 営農専門委員会 ○第8回理事会	27
28	29	30	31			



組合員動向

- ▷ 搾乳農家戸数：206戸
 - ▷ 正組合員数：313名
 - ▷ 准組合員数：1,042名
- 令和4年6月16日現在 (合計：1,355名)



皆さま、いつも「Good酪」を購読していただきありがとうございます。この度、業務分担により広報担当から降りることになりました。この一年間、色々と自分なりにですが、試行錯誤しながら「Good酪」を作成してきました。購読者の皆さまも思う部分が多々あったとは思いますが、この一年間購読して頂き本当に感謝申し上げます。

広報担当のつばやき